



REPUBLIKA E SHQIPËRISË
MINISTRIA E SHËNDETËSISË
DHE MBROJTJES SOCIALE
INSTITUTI I SHËNDETIT PUBLIK

BULETINI JAVOR I SËMUNDSHMËRISË INFEKTIVE - ALERT
JAVA 9
24 Shkurt – 02 Mars 2025

Për këtë periudhë, kanë raportuar 36 Njesi Vendore te Kujdesit Shendetesor (NJVKSH) ose 100% (=36/36) e tyre.

Tabela 1. Plotësimi i formularit ALERT sipas cdo NJVKSH.

Përqindja e plotësueshmërisë				
Rajoni	Qarku	Njvksh	Nr. Qendrave	%
TIRANË	Tiranë	Tiranë	34 / 36	94%
		Kavajë	8 / 10	80%
	Durrës	Durrës	20 / 20	100%
		Krujë	3 / 6	50%
	Dibër	Dibër	16 / 16	100%
		Mat	13 / 13	100%
		Bulqizë	9 / 9	100%
ELBASAN	Elbasan	Elbasan	27 / 27	100%
		Librazhd	10 / 11	91%
		Gramsh	8 / 8	100%
		Peqin	7 / 7	100%
	Korcë	Korçë	20 / 20	100%
		Pogradec	9 / 9	100%
		Devoll	6 / 6	100%
		Kolonjë	4 / 4	100%
	Berat	Berat	15 / 15	100%
		Kuçovë	4 / 4	100%
Skrapar		6 / 6	100%	
SHKODËR	Shkodër	Shkodër	19 / 19	100%
		M. Madhe	6 / 6	100%
		Pukë	11 / 11	100%
	Kukës	Kukës	14 / 14	100%
		Has	5 / 5	100%

	Lezhë	Tropojë	9 / 9	100%
		Lezhë	11 / 11	100%
		Kurbin	5 / 5	100%
		Mirditë	7 / 7	100%
VLOREË	Vlorë	Vlorë	20 / 20	100%
		Sarandë	8 / 9	89%
		Delvinë	5 / 5	100%
	Fier	Fier	20 / 20	100%
		Lushnjë	18 / 18	100%
		Mallakastër	9 / 9	100%
	Gjirokastrë	Gjirokastrë	21 / 21	100%
		Përmet	8 / 8	100%
		Tepelenë	7 / 7	100%
			TOTAL	422 / 431

Tabela 2. Numri Total i Rasteve të Sindromave të Survejancës “Alert” në Javën 9

	JAVA 9
Diarre pa gjak	1198
Diarre me gjak	0
Inf. Resp. te sipërme	10099
Inf. Resp. te poshtëme	4440
Rash me temperaturë	28
Verdheza	0
Ethe e zgjatur e pashpjeguar (> 3 jave)	0
Anomali kongenitale	0
Konjuktivit akut tek neonatët	0
Numri i Njësive Raportuese	422
% e Njësive Raportuese	98% (422/431)

Rash me temperaturë

Nga hetimi epidemiologjik dhe konsultat me mjekët e familjes, mjekun infeksionist dhe atë epidemiolog rastet e mëposhtëme nuk janë të dyshuar për fruth, rubeolë apo linë e majmunit, por për varicelë:

Fier – 7 raste

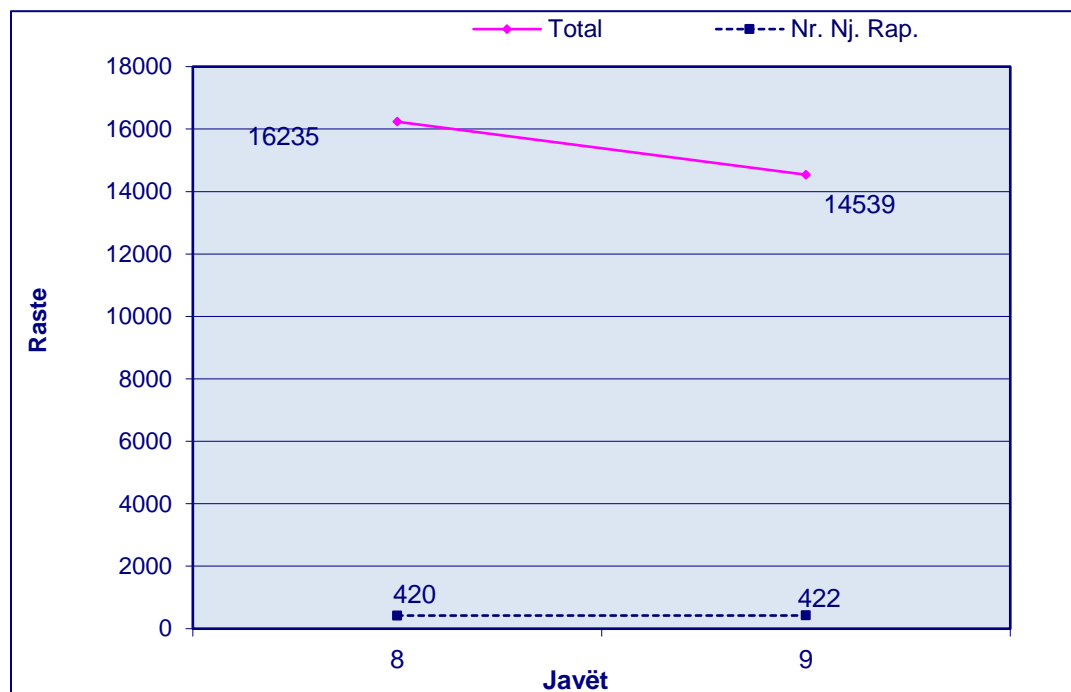
Kurbin – 4 raste

Mat– 1 rast

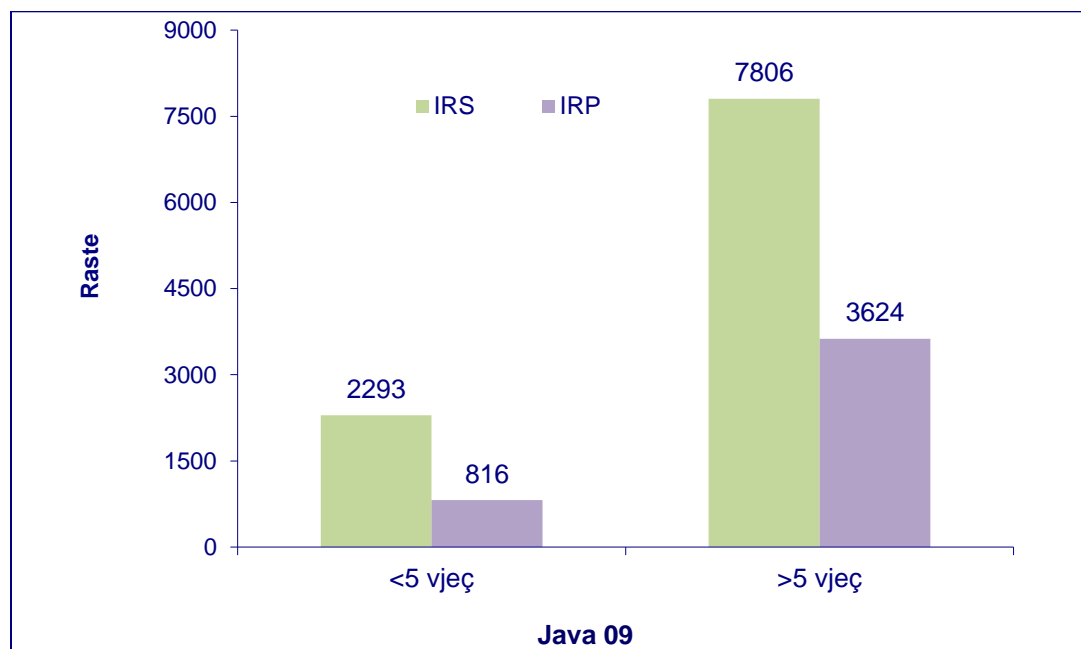
Tiranë –15 raste

Vlorë – 1 rast

Grafiku 1. Prirja në kohë i Infeksioneve Respiratore të Sipërme dhe të Poshtëme sipas javëve

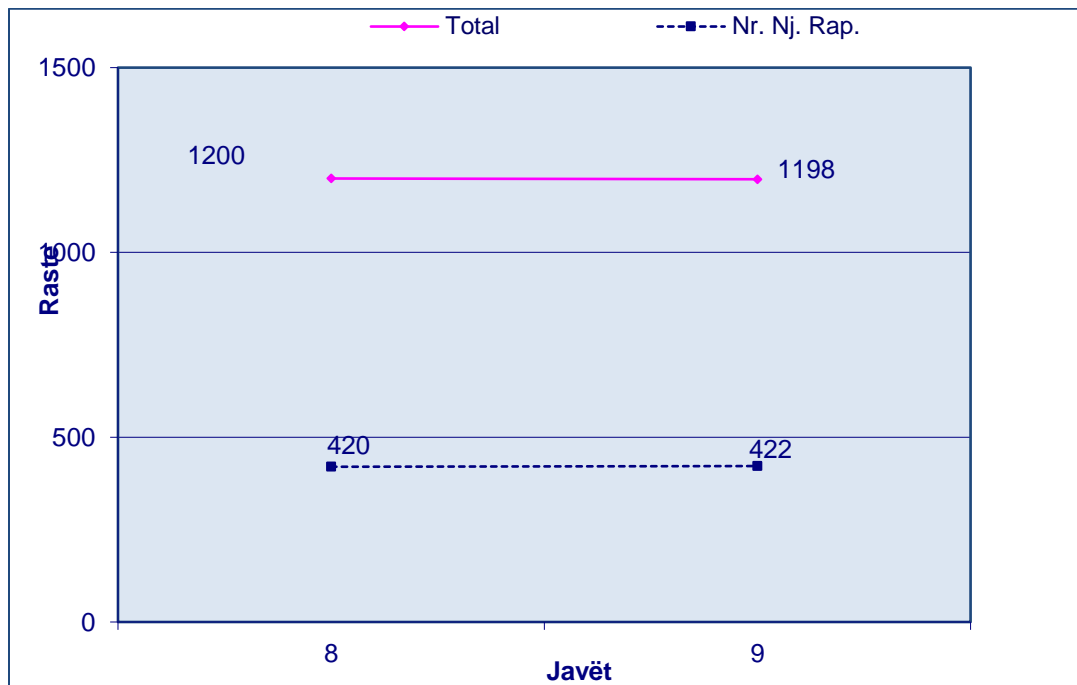


Grafiku 2. Shpërndarja e Infeksioneve Respiratore të Sipërme dhe të Poshtëme sipas Grup-moshave

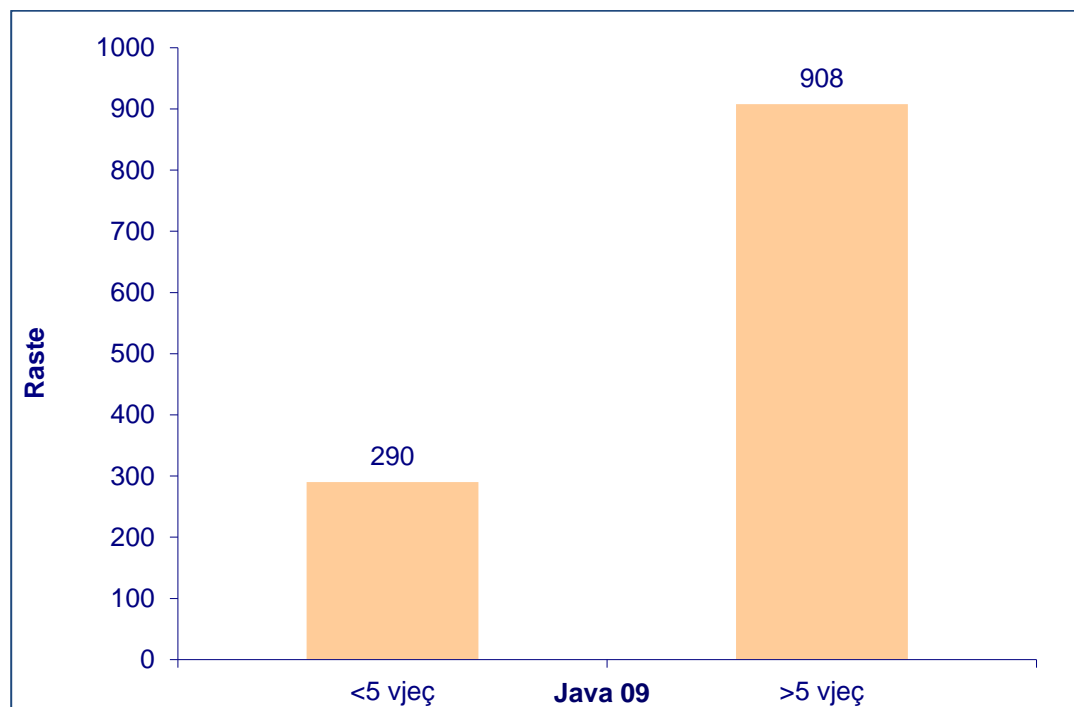


Prirja në kohë e Infeksioneve Respiratore të Sipërme dhe të Poshtëme paraqet ulje në javën 9 krahasuar me javën paraardhëse, java 8.

Grafiku 3. Trendi në kohë i Diarreve pa Gjak sipas javëve

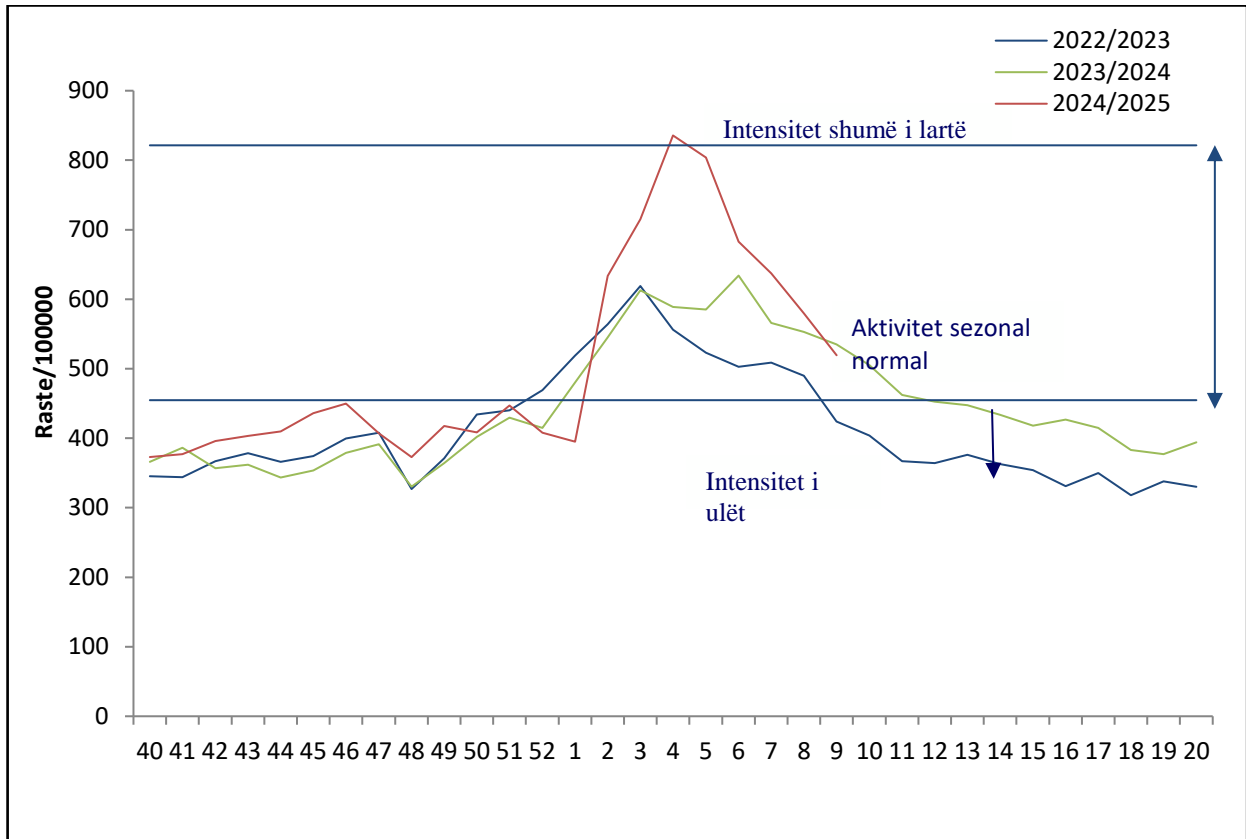


Grafiku 4. Shpërndarja e Diarreve pa Gjak sipas Grup-moshave

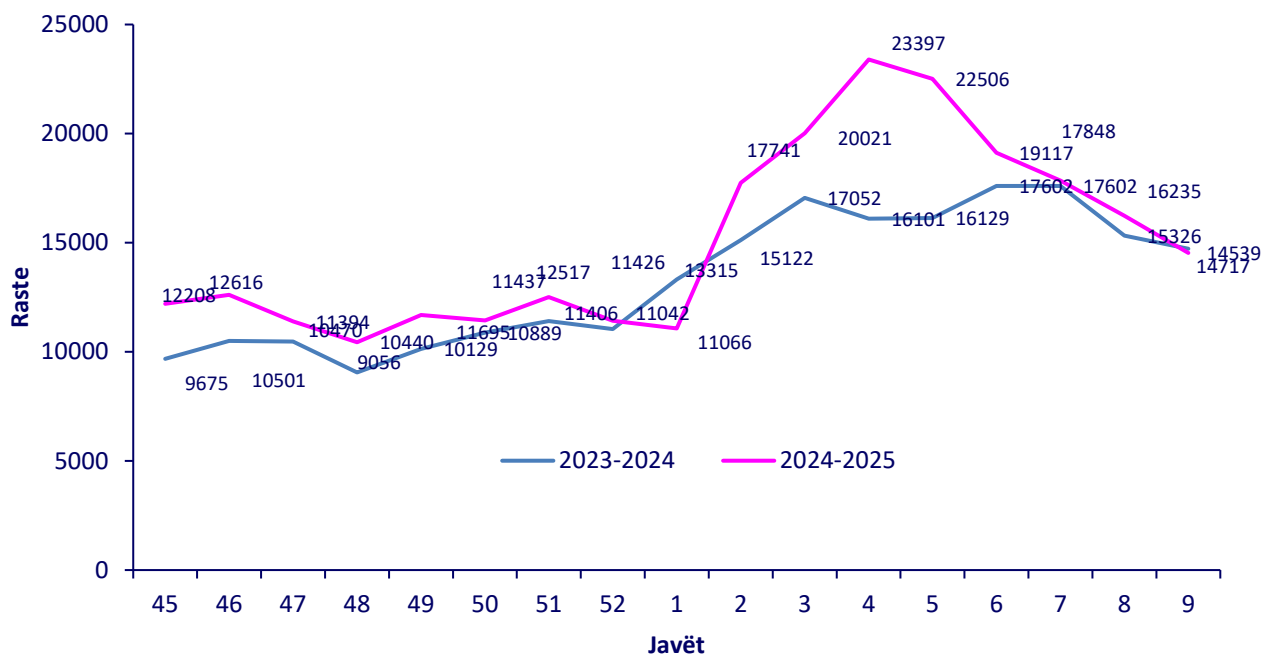


Prirja në kohë e “Diarreve pa gjak” paraqet ulje në javën 9 krahasuar me javën paraardhëse, java 8.

Grafiku 5. Krahasimi i aktivitetit të “Infeksioneve Respiratore të Sipërme dhe të Poshtëme” sipas sezoneve (javët 40 – 20) dhe Pragu Epidemik. Raste/100.000

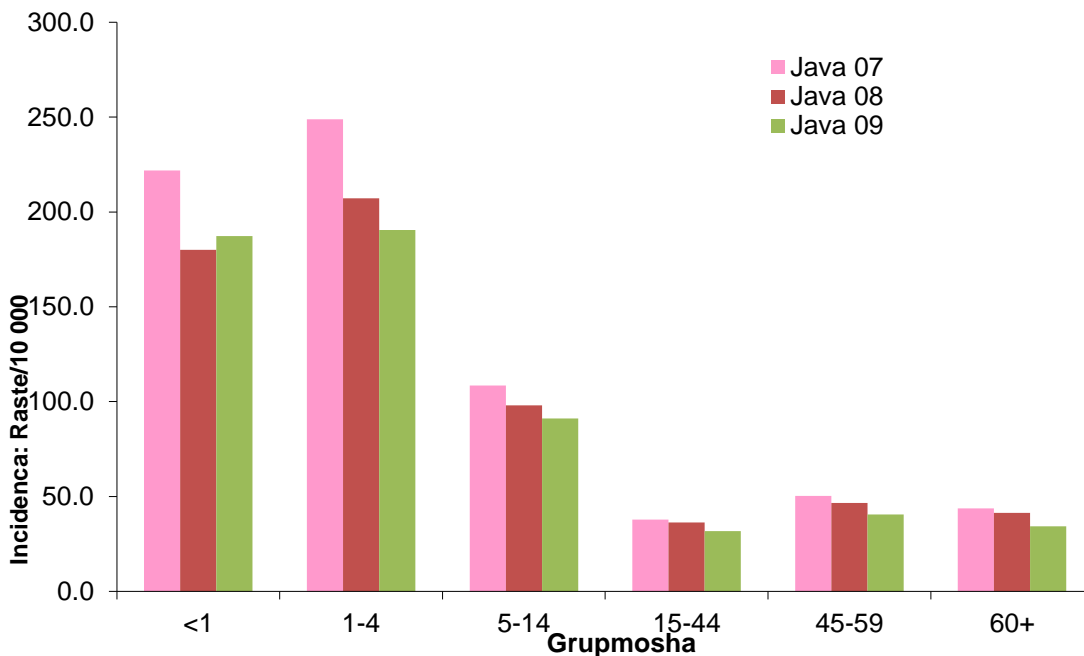


Grafiku 6. Prirja e “Infeksioneve Respiratore të Sipërme dhe të Poshtëme” në javët 45 - 09 të sezonit 2023-2024 dhe sezonit 2024-2025. Numri i rasteve.

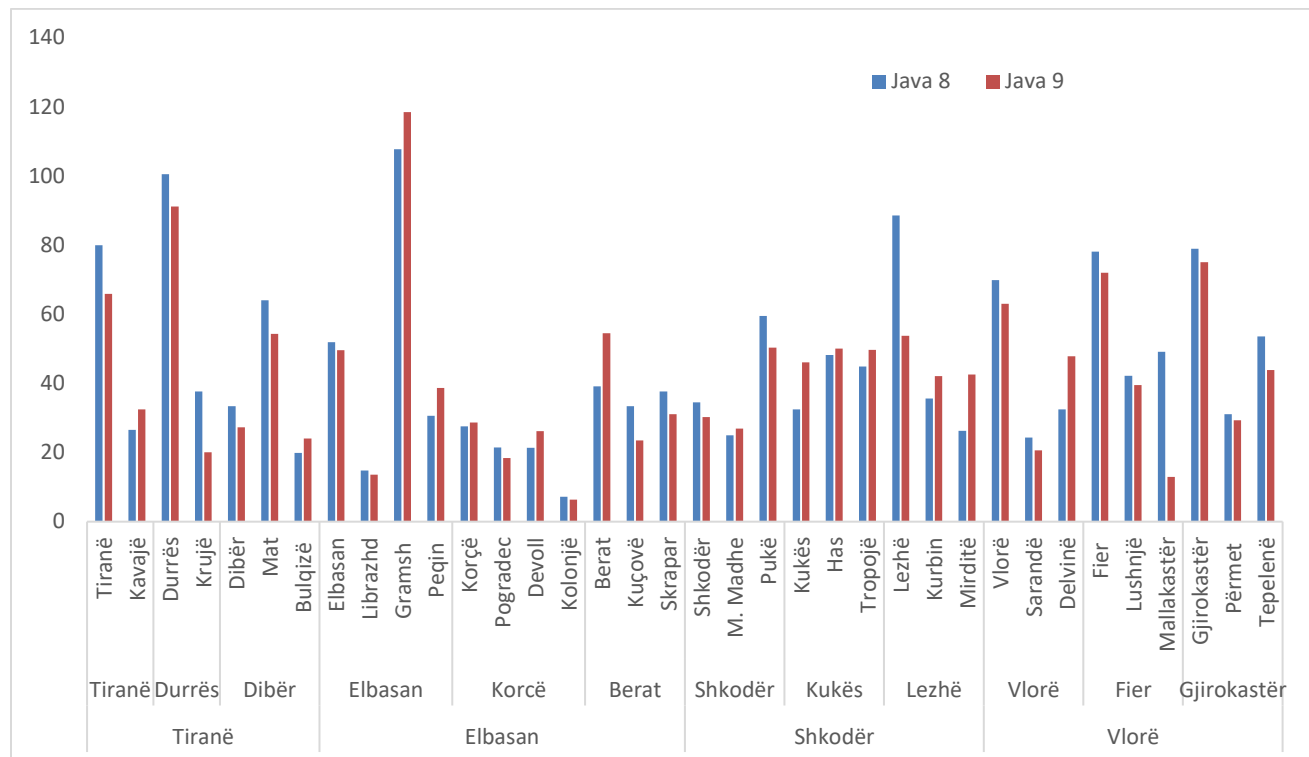


Në javën 9 të vitit 2025 vërehet prirje ne ulje e numrit të infeksioneve Respiratore të Sipërme dhe të Poshtëme.

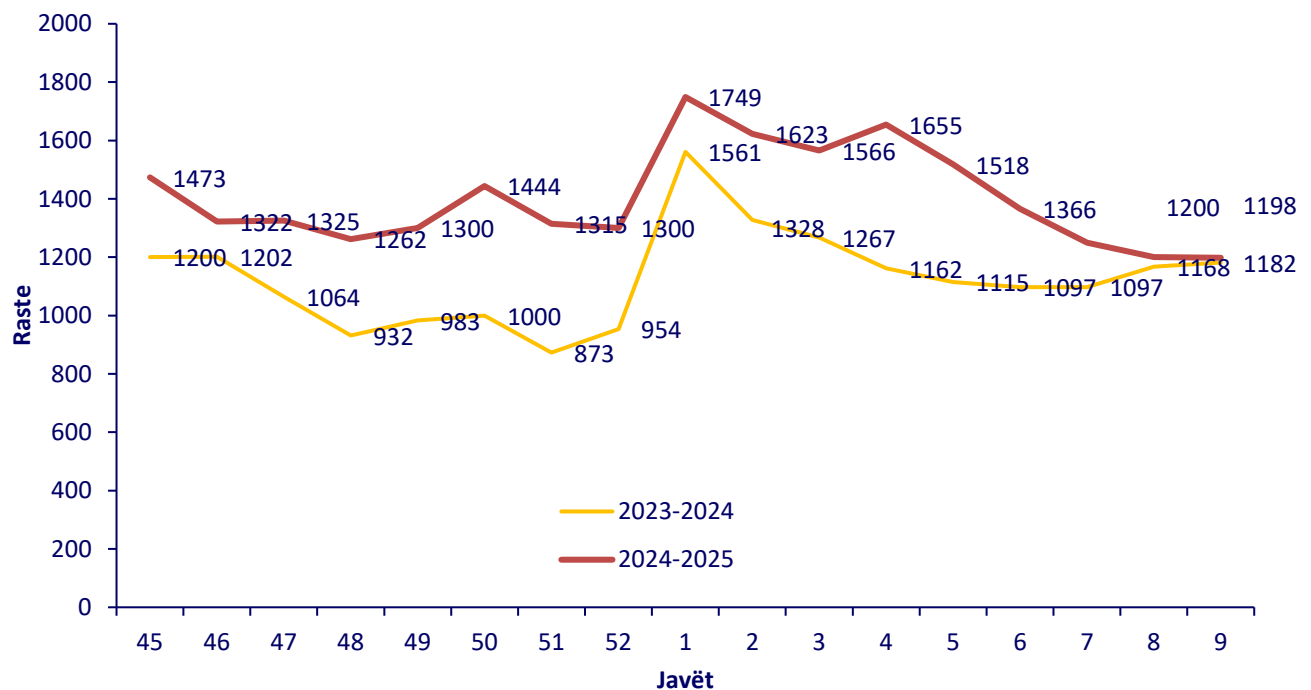
Grafiku 7. Frekuenca e “Infeksioneve Respiratore të Sipërme dhe të Poshtëme” sipas grupmoshës. Incidenca (rate/10.000)



Grafiku 8. Frekuenca e hasjes së “Infeksioneve Respiratore të Sipërme dhe të Poshtëme” sipas NJVKSH në javën 08 dhe 09/ 2025. Incidenca (rate/10.000)

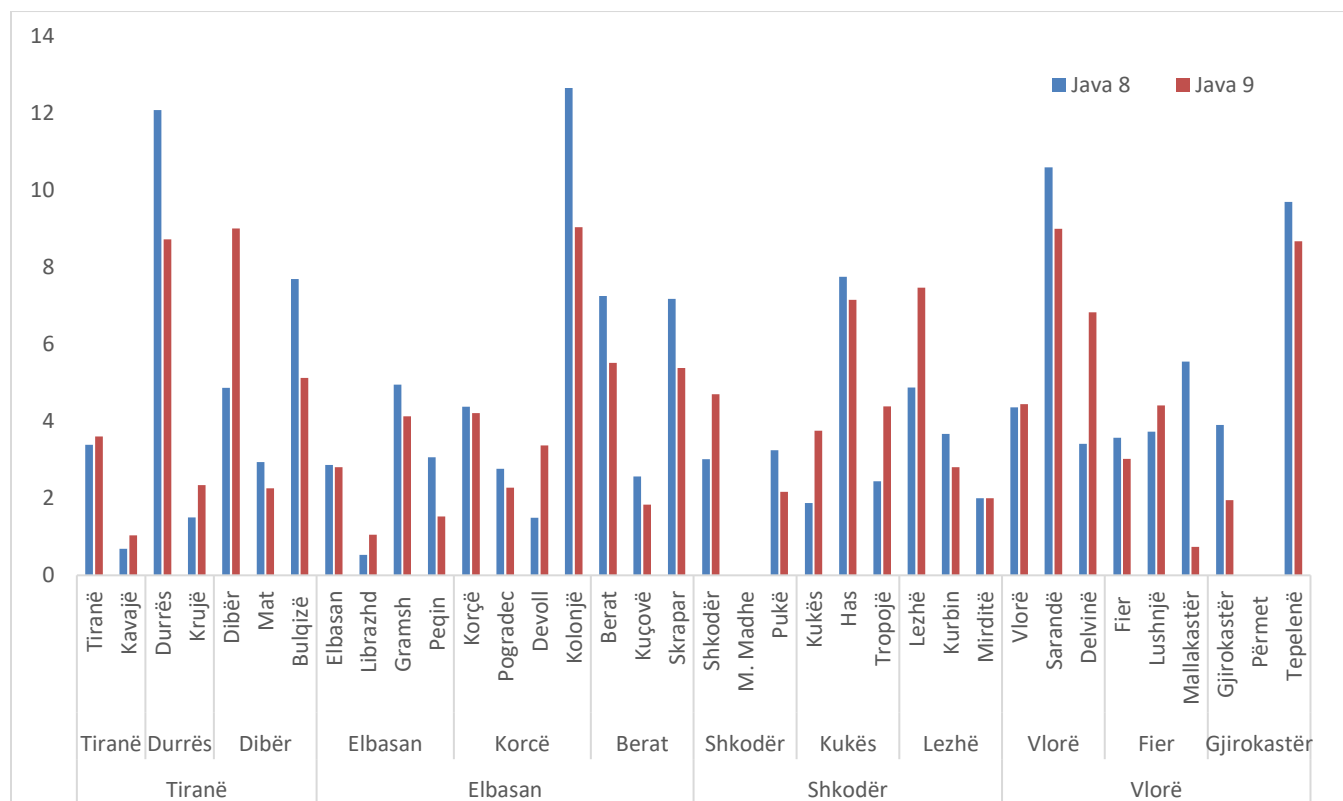


Grafiku 9. Prirja e “Diarreve pa Gjak” në javët 45 - 09 të sezonit 2023-2024 dhe sezonit 2024-2025. Numri i rasteve



Në javën 9 vërehet prirje në ulje e numrit të rasteve “Diarreve pa gjak” por këtë vit vërehet një numër me i larte i këtyre infeksioneve krahasuar me një vit më parë.

Grafiku 10. Frekuenca e hasjes së “Diarreve pa gjak” sipas NJVKSH në javën 08 dhe 09/ 2025. Incidenca (raste/10.000)



Ngjarje kombëtare

Situata epidemiologjike e gripit të shpendëve në vendin tonë

Shqipëria përfshihet në zonën me prezencë të Influcencës aviare në shpendë, bazuar dhe në raportimet në sistemin ndërkombëtar ADIS (Sistemi i informacionit të sëmundjeve në kafshë) dhe në Organizatën Botërore të Shëndetit të Kafshëve (WOAH).

Për periudhën 29. 10. 2024 deri më 03.03.2025 janë njoftuar shpërthime në shpendë me virusin e influencës aviare A/H5N1. Shpërthimi i fundit është njoftuar me date 03/03/2025 në stabilimentin Reas (pulari), vendodhja Komuna Rrashbull, Bashkia Durrës. Në terren po kryhet investigimi epidemiologjik për zbatimin e masave përkatëse. Raportimet në shpende janë kryer nga Ministria e Bujqësisë dhe Zhvillimit Rural (shërbimi epidemiologjik) si institucioni përgjegjës për kontrollin dhe parandalimin e sëmundjeve në kafshë. Rastet në shpende janë konfirmuar në laguna, ferma shpendë oborri dhe shpërthimi i fundit në një stabiliment.

Tabela më poshtë (3) paraqet vatrat e prekura në vendin tonë.

Tabela 3. Numri i vatrave të raportuara në shpende për periudhën 30.10.2024 deri 03.03.2025

Njvks	Nr.vatrave total	Vendndodhja	Lloji i shpendëve të prekur
Tiranë	4	Kodër -Mëzez /zalt	Pulë fushe
		Zall-Herr	Pulë deti
		Babrru qendër	Pulë fushe
		Pakuqan	Pulë fushe
Vlorë	2	Plazhi vjetër	Shpend i egër /pulëbardhë
		Laguna Nartë	Shpend i egër Pelikan/patë e egër
Lushnjë	1	Laguna Karavasta	Pulëbardhë kembë verdhë
Gjirokastër	1	Lunxhëri/Valare	Pulë fushe
Durrës	1	Rrashbull	Pula (76 javësh)
Total	9		

Masat e marra nga shëndeti publik veterinar dhe ai human

- Zbatimi i planit të kontigjencës mbështetur në pikat 235,236, përfshirja e zonave nën mbikqyrjen Veterinare, një Survejancë të përfuruar.

- Parandalimi i kontaktit të shpendëve me shpendët e egër dhe rritja e biosigurisë janë masat parandaluese më të rëndësishme për mbrojtjen e fermës së shpendëve.
- Identifikimi i shpendëve të ngordhur dhe vlerësimi i riskut. Identifikimi i fermave dhe inventarizimi i tyre, monitorimi i zonës sipas perimetrit të përcaktuar.
- Marrja e kampioneve të shpendëve që rezultojnë të ngordhur dhe analizimi i tyre në laboratorin e ISUV.

Rekomandimet për Bio-sigurinë

- Në zonë u sugjerua zbatimi i masave të biosigurisë në fermat e shpendëve dhe rritja e ndërgjegjësimit për masat higjienike për parandalimin e përhapjes së infeksionit.
- Vendosja nën mbikqyrje e fermave të prekura në një rreze prej 3-10 km, monitorimi i fermave përreth për të vlerësuar gjendjen epizotike të shpendëve.
- Fermerët të njoftohen që të mbajnë shpendët në ambiente të mbyllura dhe të ushtrojnë kujdes të caktuar nga vektorë të mundshëm të sëmundjes së Influcës Aviare, siç mund të jenë për shembull kafshët e shoqërimit.
- Komunikim me bashkitë përkatëse dhe sigurimi me mjete mbrojtëse veshje, pajisje logjistike për punën në terren.
- Bashkëpunimi me Shoqatën e mbrojtjes së Shpendëve të Egër, Agjensinë Kombëtare të Zonave të Mbrojtura, Ministrinë e Shëndetësisë dhe Mbrojtjes Sociale dhe institucione të tjera të përfshira.

Transmetueshmëria te njerëzit

Nuk ka transmetueshmëri nga shpendët tek njerëzit në zonat e identifikuar të prekuara.

Të gjithë personat e testuar rezultuan negative për Grip dhe Covid-19.

Në kuader të qasjes “**Nje Shendet**”, në rast konfirmimi të rasteve në shpendë është e rëndësishme bashkëpunimi dhe komunikimi ndërsektorial ndërmjet shëndetit mjedisor, shëndetit të njerëzve dhe shëndetit të kafshëve, njoftimi dhe koordinimi në kohe me grupe të përbashkëta për kryerjen e hetimit në vatër.

Masat e marra nga shëndeti publik

- Monitorimi i personave që kanë pasur kontakt me shpendë të infektuar për njoftimin në kohë të sëmundjes.
- Survejance e përforcuar për infeksione respiratore ALERT
- Vaksinimi për gripin sezonal

- Ndërgjegjësimi dhe edukimi: Trajnimi i personelit që punon me shpendë për të identifikuar shenjat e gripit të shpendëve dhe për masat mbrojtëse.
- Produktet e mishit dhe vezët mund të konsumohen në mënyrë të sigurtë, me kusht që të përgatiten siç duhet (te ziera dhe te gatuar mire ne temperature e duhur).

Vlerësimi i riskut në njerëz klasifikohet:

- Risk shumë i ulët për popullatën e përgjithshme
- Risk i ulët për personat që manipulojnë me shpendët me mjetet mbrojtëse.
- Risk i moderuar deri i lartë për personat që manipulojnë me shpendët e sëmurë pa mjete mbrojtëse.