



REPUBLIKA E SHQIPËRISË  
MINISTRIA E SHËNDETËSISË  
DHE MBROJTJES SOCIALE  
INSTITUTI I SHËNDETIT PUBLIK

**BULETINI JAVOR I SËMUNDSHMËRISË INFEKTIVE - ALERT**  
**JAVA 6**  
**03 Shkurt – 09 Shkurt 2025**

Për këtë periudhë, kanë raportuar 36 NJVKSH ose 100% (=36/36) e tyre BERAT, BULQIZË, DELVINË, DEVOLL, DIBËR, DURRËS, ELBASAN, FIER, GJIROKASTËR, GRAMSH, HAS, KAVAJË, KOLONJË, KORÇË, KRUIJË, KURBIN, KUÇOVË, KUKËS, LEZHË, LIBRAZH, LUSHNJE, M. MADHE, MALLAKASTËR, MAT, MIRDITË, PËRMET, PEQIN POGRADEC, PUKË, SARANDË, SHKODËR, SKRAPAR, TEPELENË, TIRANË, TROPOJË, VLORË.

**Tabela 1. Plotësimi i formularit ALERT sipas Sh.Epidemiologjisë**

Perqindja e plotesueshmerise				
Rajoni	Qarku	Njvksh	Nr. Qendrave	%
TIRANË	Tiranë	Tiranë	35 / 36	97%
		Kavajë	5 / 10	50%
	Durrës	Durrës	19 / 20	95%
		Krujë	4 / 6	67%
	Dibër	Dibër	16 / 16	100%
		Mat	13 / 13	100%
Bulqizë		9 / 9	100%	
ELBASAN	Elbasan	Elbasan	27 / 27	100%
		Librazhd	11 / 11	100%
		Gramsh	8 / 8	100%
		Peqin	7 / 7	100%
	Korçë	Korçë	20 / 20	100%
		Pogradec	9 / 9	100%
		Devoll	6 / 6	100%
		Kolonjë	4 / 4	100%
	Berat	Berat	15 / 15	100%
		Kuçovë	4 / 4	100%
Skrapar		6 / 6	100%	
SHKODËR	Shkodër	Shkodër	19 / 19	100%
		M. Madhe	6 / 6	100%

	<b>Kukës</b>	Pukë	10 / 11	91%	
		Kukës	13 / 14	93%	
		Has	5 / 5	100%	
		Tropojë	9 / 9	100%	
	<b>Lezhë</b>	Lezhë	10 / 11	91%	
		Kurbin	5 / 5	100%	
		Mirditë	7 / 7	100%	
	<b>VLORË</b>	<b>Vlorë</b>	Vlorë	20 / 20	100%
			Sarandë	9 / 9	100%
			Delvinë	5 / 5	100%
<b>Fier</b>		Fier	20 / 20	100%	
		Lushnjë	18 / 18	100%	
		Mallakastër	9 / 9	100%	
<b>Gjirokastrë</b>		Gjirokastrë	21 / 21	100%	
		Përmet	8 / 8	100%	
		Tepelenë	5 / 7	71%	
			<b>TOTAL</b>	<b>417 / 431</b>	97%

Tabela 2. Numri Total I Rasteve Të Sindromave Të Survejancës “Alert” Në Javën 6

	JAVA 6
Diarre pa gjak	1366
Diarre me gjak	0
Inf. Resp. Te sipërme	13332
Inf. Resp. Te poshtëme	5785
Rash me temperaturë	38
Verdheza	0
Ethe e zgjatur e pashpjeguar (> 3 jave)	0
Anomali kongenitale	0
Konjuktivit akut tek neonatët	0
Numri i Njësive Raportuese	417
% e Njësive Raportuese	97% (417/431)

**Rash me temperaturë**

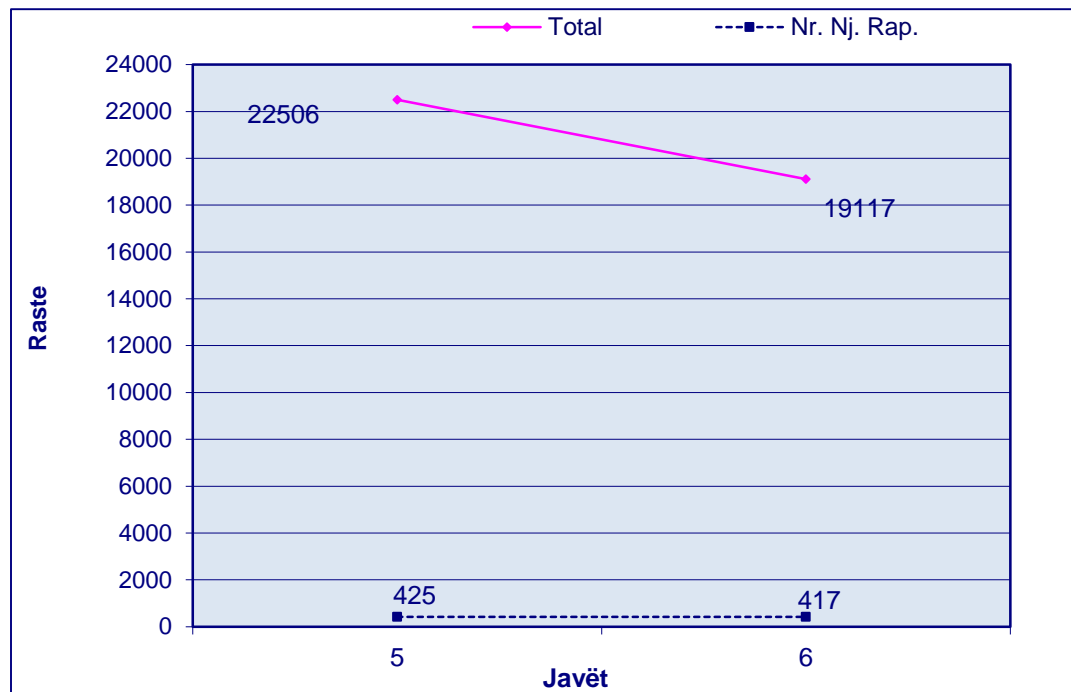
Nga hetimi epidemiologjik dhe konsultat me mjekët e familjes, mjekun infeksionist dhe atë epidemiolog rastet e mëposhtëme nuk janë të dyshuar për fruth, rubeolë apo linë e majmunit, por për varicelë:

Fier – 9 raste

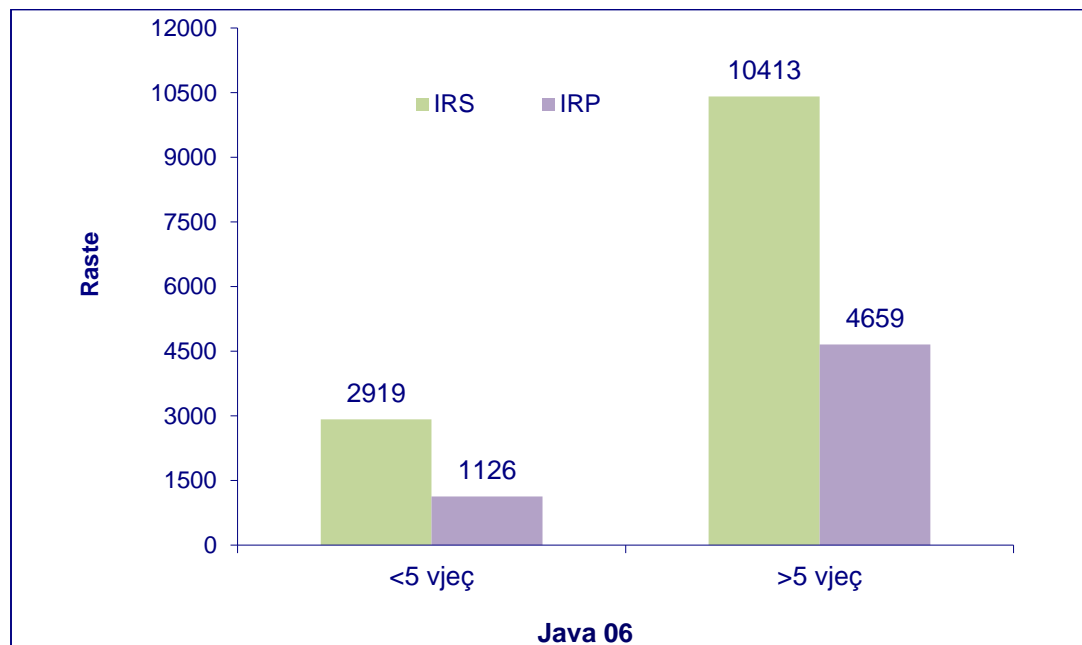
Kucove – 6 raste

Tiranë –23 raste

Grafiku 1. Trendi në kohë i Infeksioneve Respiratore të Sipërme dhe të Poshtëme sipas javëve

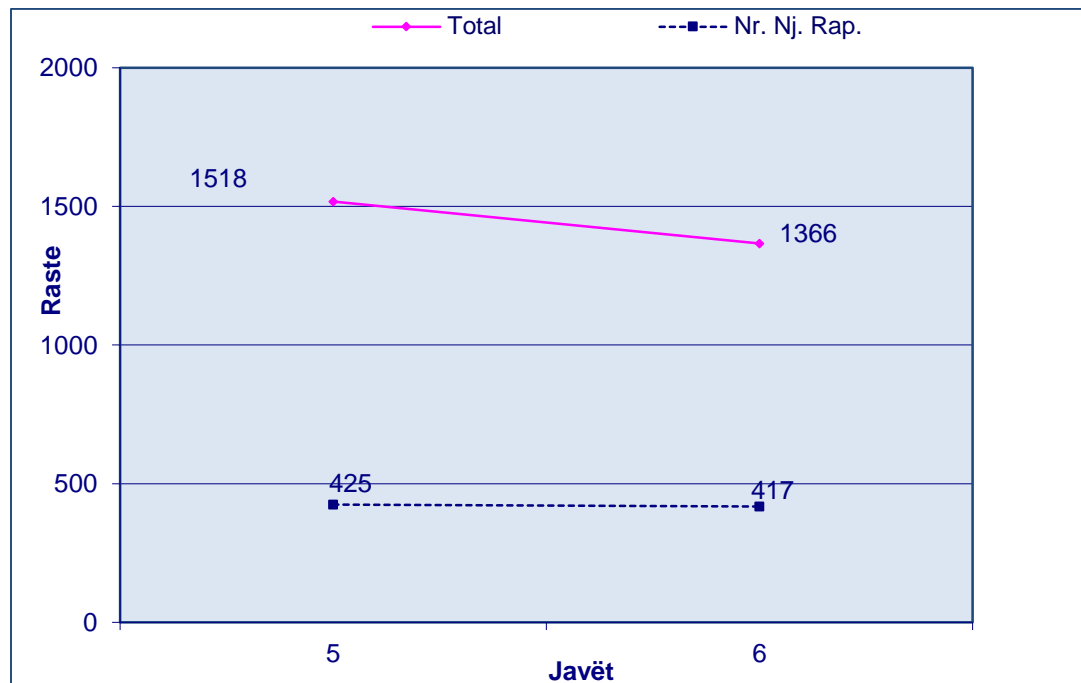


Grafiku 2. Shpërndarja e Infeksioneve Respiratore të Sipërme dhe të Poshtëme sipas Grup-moshave

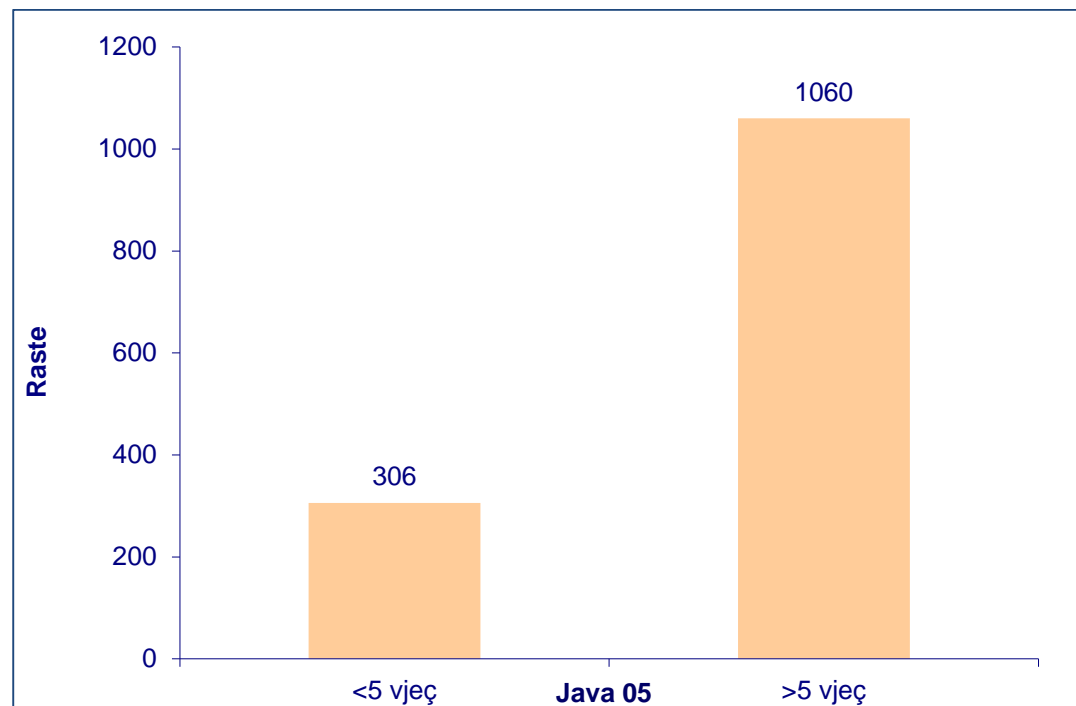


Prirja në kohë e Infeksioneve Respiratore të Sipërme dhe të Poshtëme paraqet ulje në javën 6 krahasuar me javën paraardhëse, java 5.

Grafiku 3. Trendi në kohë i Diarreve pa Gjak sipas javëve

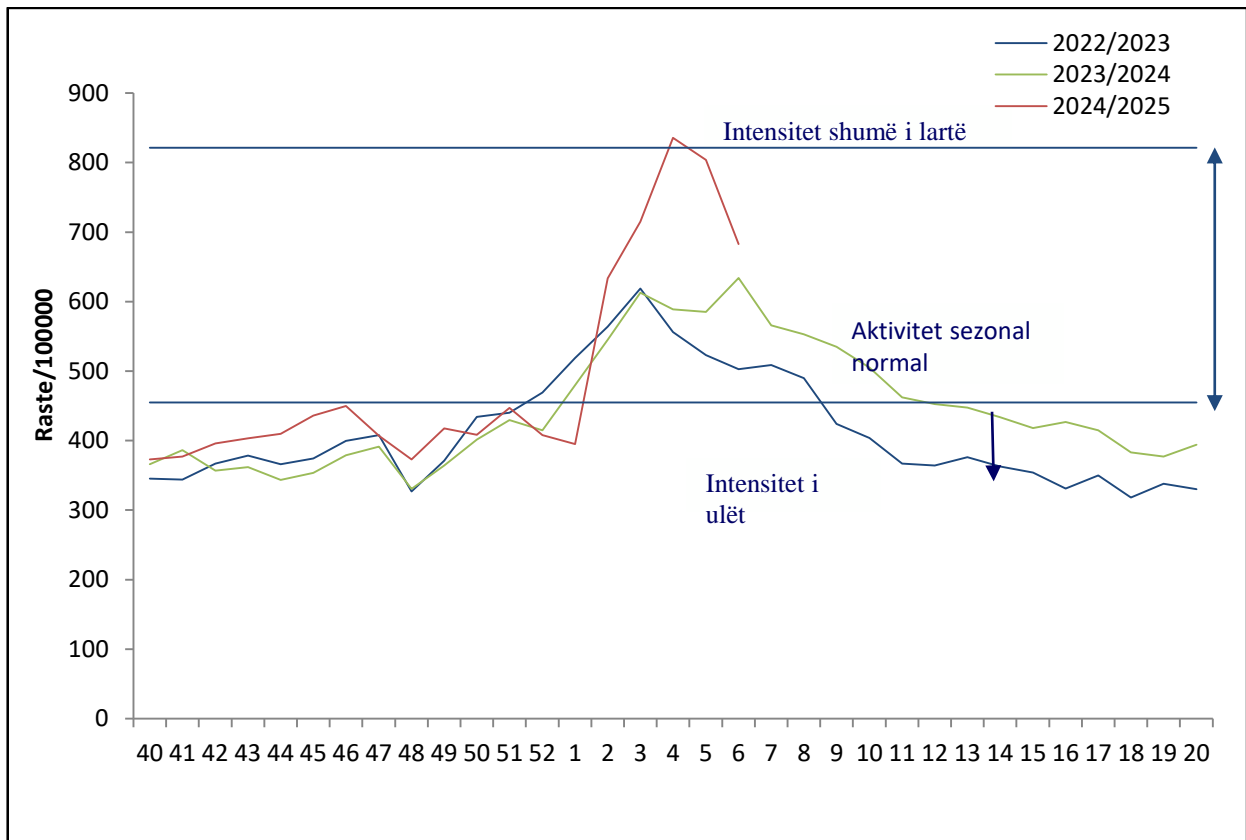


Grafiku 4. Shpërndarja e Diarreve pa Gjak sipas Grup-moshave

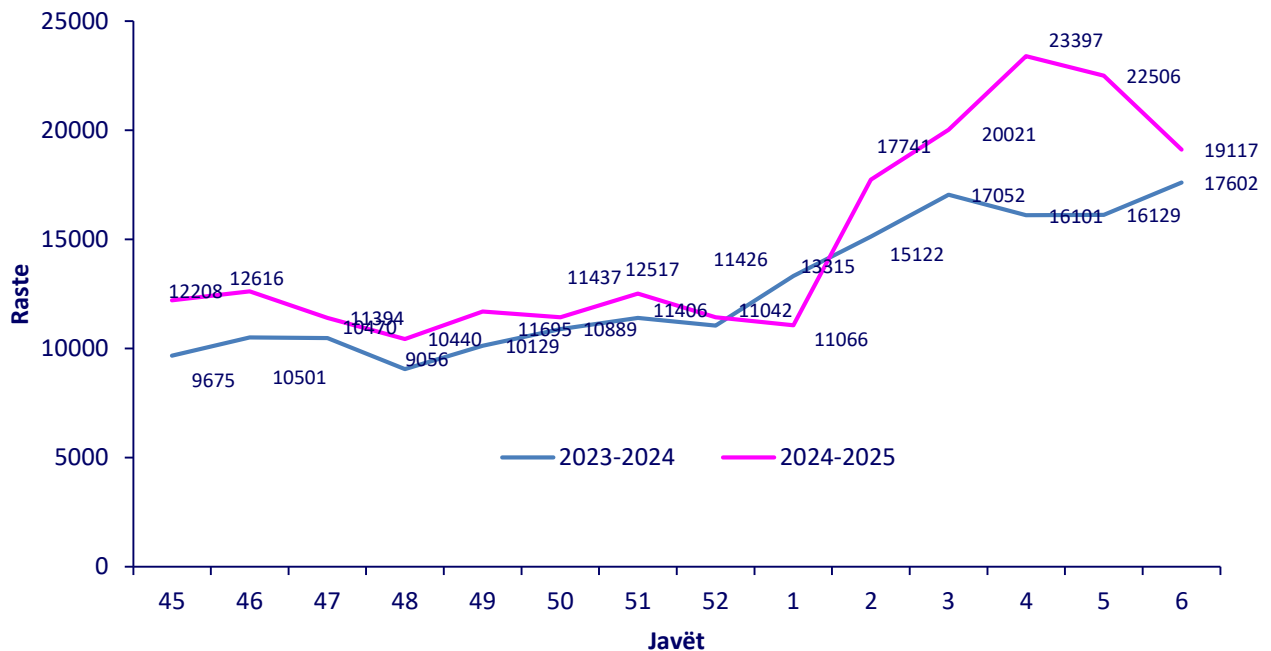


Prirja në kohë e “Diarreve pa gjak” paraqet ulje në javën 6 krahasuar me javën paraardhëse, java 5.

**Grafiku 5. Krahasimi i aktivitetit të “Infeksioneve Respiratore të Sipërme dhe të Poshtëme” sipas sezoneve (javët 40 – 20) dhe Pragu Epidemik. Raste/100.000**

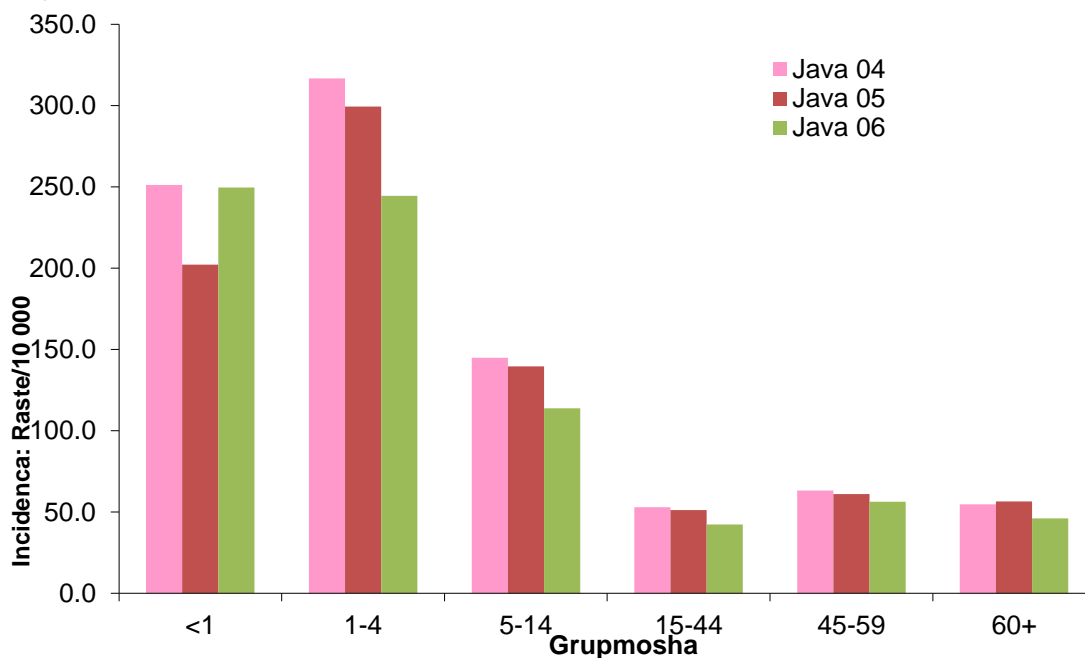


**Grafiku 6. Prirja e “Infeksioneve Respiratore të Sipërme dhe të Poshtëme” në javët 45 - 06 të sezonit 2023-2024 dhe sezonit 2024-2025. Numri i rasteve.**

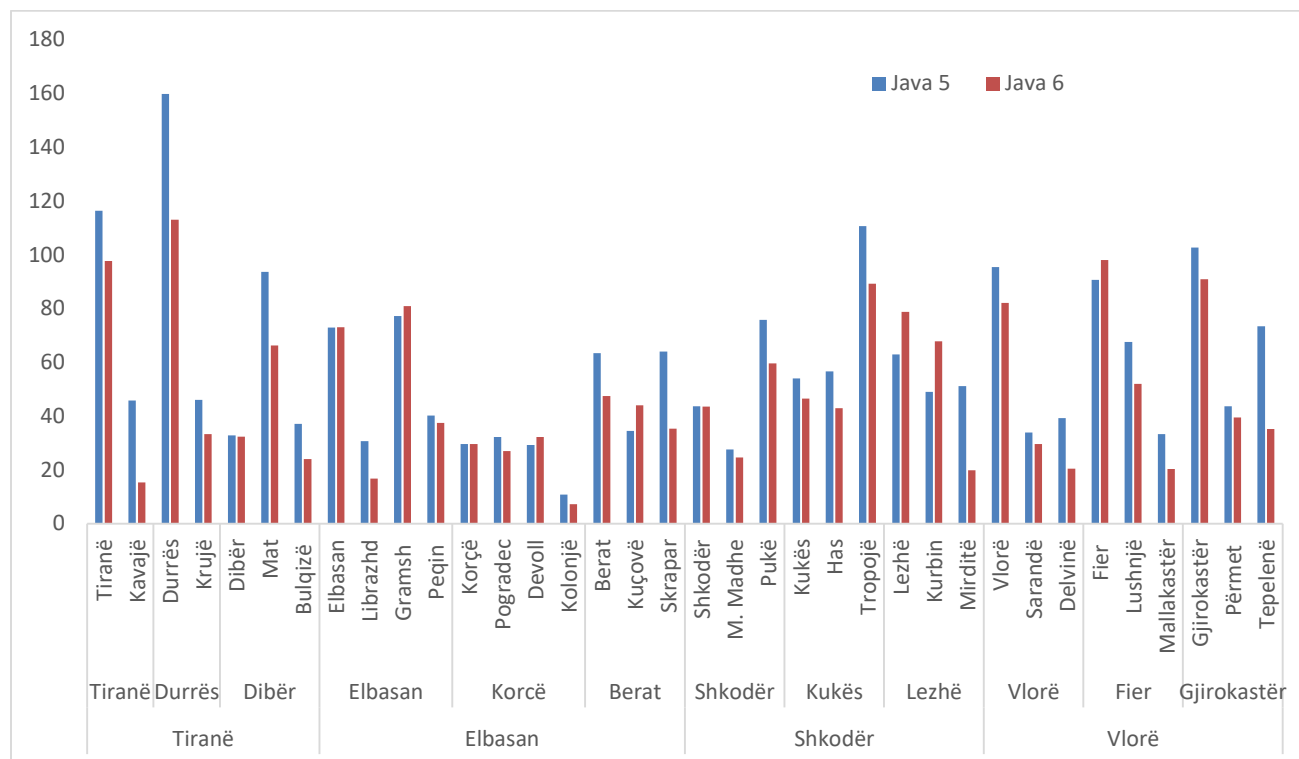


Në javën 6 të vitit 2025 vërehet prirje ne ulje e numrit të infeksioneve Respiratore të Sipërme dhe të Poshtëme.

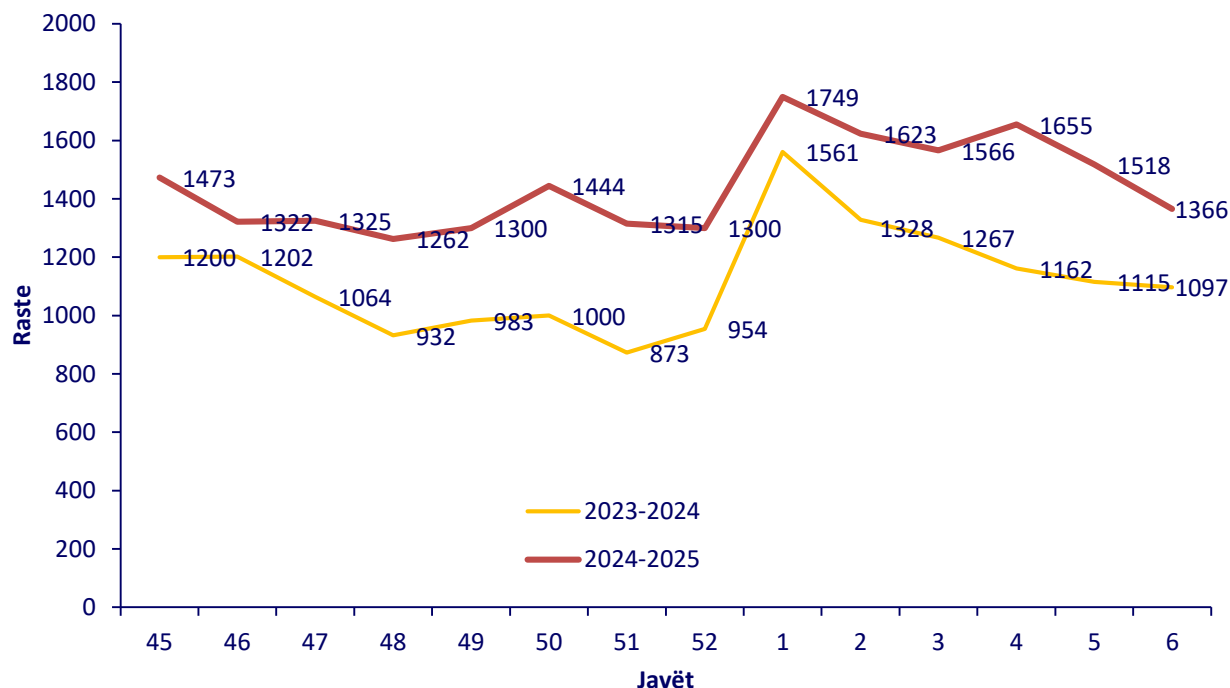
**Grafiku 7. Frekuenca e “Infeksioneve Respiratore të Sipërme dhe të Poshtëme” sipas grupmoshës. Incidenca (raste/10.000)**



**Grafiku 8. Frekuenca e hasjes së “Infeksioneve Respiratore të Sipërme dhe të Poshtëme” sipas NJVKSH në javën 05 dhe 06/ 2025. Incidenca (raste/10.000)**

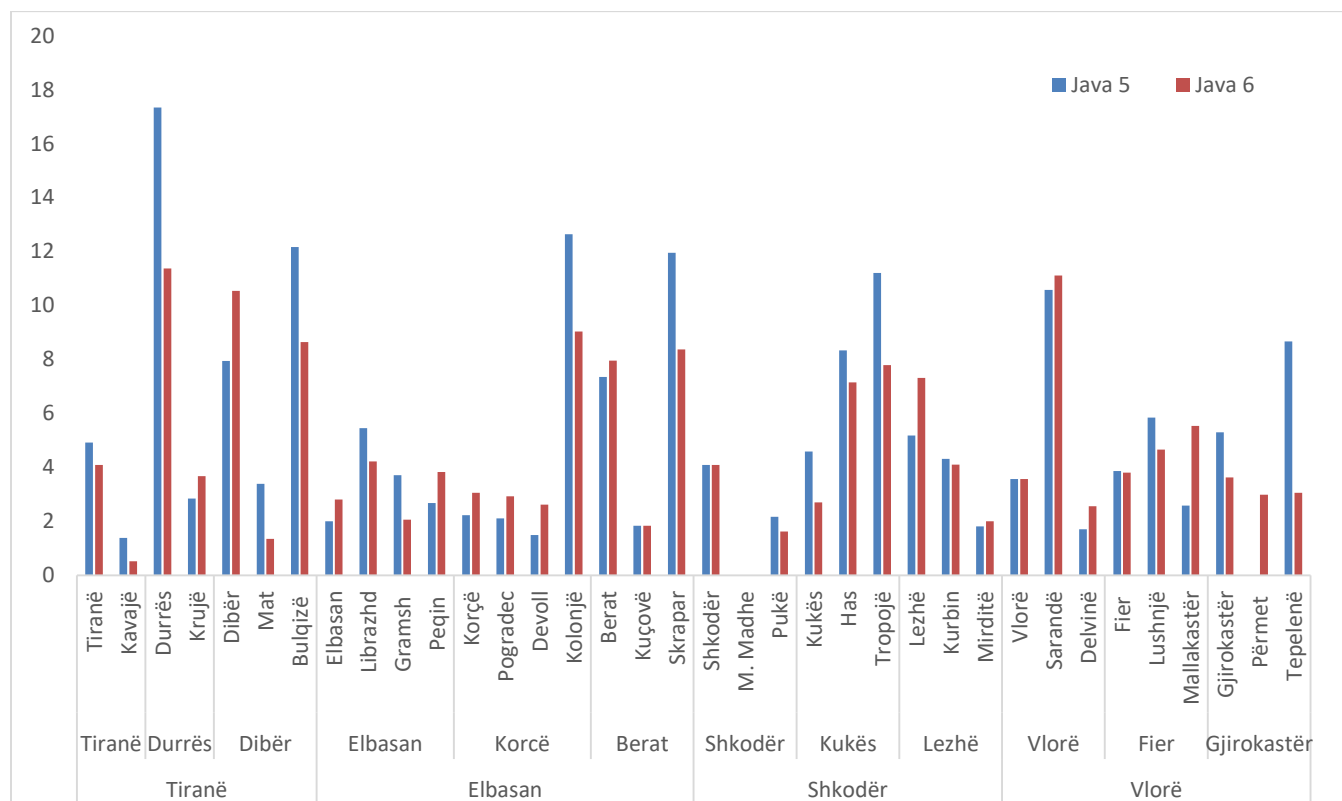


**Grafiku 9. Prirja e “Diarreve pa Gjak” në javët 45 - 06 të sezonit 2023-2024 dhe sezonit 2024-2025. Numri i rasteve**



Në javën 5 vërehet prirje në ulje e numrit të rasteve “Diarre pa gjak” por këtë vit vërehet një numër me i larte i këtyre infeksioneve krahasuar me një vit më parë.

**Grafiku 10. Frekuenca e hasjes së “Diarreve pa gjak” sipas NJVKSH në javën 05 dhe 06/ 2025. Incidenca (raste/10.000)**





## Ngjarje kombëtare

### *Situata epidemiologjike e gripit të shpendëve në vendin tonë*

Shqipëria përfshihet në zonën me prezencë të Influcës aviare në shpendë, bazuar dhe në raportimet në sistemin ndërkombëtar ADIS (Sistemi i informacionit të sëmundjeve në kafshë) dhe në Organizatën Botërore të Shëndetit të Kafshëve (WOAH).

Për periudhën 29. 10. 2024 deri më 28.01.2025 janë njoftuar shpërthime në shpendë me virusin e influencës aviare A/H5N1. Raportimet janë kryer nga Ministria e Bujqësisë dhe Zhvillimit Rural (shërbimi epidemiologjik) si institucioni përgjegjës për kontrollin dhe parandalimin e sëmundjeve në kafshë. Rastet janë konfirmuar në laguna, ferma dhe shpendë oborri.

### *Masat e marra nga shëndeti publik veterinar dhe ai human*

- Zbatimi i planit të kontigjencës mbështetur në pikat 235,236, përfshirja e zonave nën mbikqyrjen Veterinare, një Survejance të përfuruar.
- Parandalimi i kontaktit të shpendëve me shpendët e egër dhe rritja e biosigurisë janë masat parandaluese më të rëndësishme për mbrojtjen e fermës së shpendëve.
- Identifikimi i shpendëve të ngordhur dhe vlerësimi i riskut. Identifikimi i fermave dhe inventarizimi i tyre, monitorimi i zonës sipas perimetrit të përcaktuar.
- Marrja e kampioneve të shpendëve që rezultojnë të ngordhur dhe analizimi i tyre në laboratorin e ISUV.

### *Rekomandimet për Bio-sigurinë*

- Në zonë u sugjerua zbatimi i masave të biosigurisë në fermat e shpendëve dhe rritja e ndërgjegjësimit për masat higjienike për parandalimin e përhapjes së infeksionit.
- Vendosja nën mbikqyrje e fermave të prekura në një rreze prej 3-10 km, monitorimi i fermave përreth për të vlerësuar gjendjen epizotike të shpendëve.
- Fermerët të njoftohen që të mbajnë shpendët në ambiente të mbyllura dhe të ushtrojnë kujdes të caktuar nga vektorë të mundshëm të sëmundjes së Influcës Aviare, siç mund të jenë për shembull kafshët e shoqërimit.
- Komunikim me bashkitë përkatëse dhe sigurimi me mjete mbrojtëse veshje, pajisje logjistike për punën në terren.
- Bashkëpunimi me Shoqatën e mbrojtjes së Shpendëve të Egër, Agjensinë Kombëtare të Zonave të Mbrojtura, Ministrinë e Shëndetësisë dhe Mbrojtjes Sociale dhe institucione të tjera të përfshira.

***Transmetueshmëria te njerëzit***

Nuk ka transmetueshmëri nga shpendët tek njerëzit në zonat e identifikuar të prekuara.

Të gjithë personat e testuar rezultuan negative për Grip dhe Covid-19.

Në kuader te qasjes “**Nje Shendet**”, në rast konfirmimi të rasteve në shpendë është e rëndësishme bashkëpunimi dhe komunikimi ndërsektorial ndërmjet shëndetit mjedisor, shëndetit të njerëzve dhe shëndetit të kafshëve, njoftimi dhe koordinimi në kohe me grupe të përbashkëta për kryerjen e hetimit në vatër.

***Masat e marra nga shëndeti publik***

- Monitorimi i personave që kanë pasur kontakt me shpendë të infektuar për njoftimin në kohë të sëmundjes.
- Survejance e përforcuar për infeksione respiratore ALERT
- Vaksinimi për gripin sezonal
- Ndërgjegjësimi dhe edukimi: Trajnimi i personelit që punon me shpendë për të identifikuar shenjat e gripit të shpendëve dhe për masat mbrojtëse.
- Produktet e mishit dhe vezët mund të konsumohen në mënyrë të sigurtë, me kusht që të përgatiten siç duhet (te ziera dhe te gatuar mirë në temperature të duhur).

***Vlerësimi i riskut në njerëz klasifikohet:***

- Risk shumë i ulët për popullatën e përgjithshme
- Risk i ulët për personat që manipulojnë me shpendët me mjetet mbrojtëse.
- Risk i moderuar deri i lartë për personat që manipulojnë me shpendët e sëmurë pa mjete mbrojtëse.

**Ngjarje ndërkombëtare*****Lia e majmunit (Mpox) për shkak të virusit të lisë së majmunëve clade I – Irlandë – 2025***

- Më 6 shkurt 2025, Irlanda raportoi rastin e saj të parë mpox për shkak të lisë së majmunëve clade I. Rasti raportoi histori udhëtimi në Republikën Demokratike të Kongos (DRC).
- Gjurmimi i kontaktit dhe hetimi epidemiologjik janë në vazhdim.
- Duke marrë parasysh masat e zbatuara nga Irlanda, rreziku për popullatën e përgjithshme në

BE/EEA lidhur me këtë rast te importuar mbetet e ulët, duke pasur parasysh një gjasë shumë të ulët për përhapje të mëtejshme dhe një ndikim të ulët.

### ***Shpërthimi i Shigella sonnei ST152 i lidhur me udhëtimet ndërkombëtare në fluturimet me distanca të gjata***

- Është vërejtur një shpërthim në shumë vende të Shigella sonnei ST152, duke prekur 38 raste në pesë vendet: MB (20), Austria (7), Franca (7), Irlanda (3) dhe Holanda (1), ka të ngjarë të shkaktohen nga një ekspozim pikë-burim gjatë mesit të janarit 2025.
- Rastet raportuan udhëtime ndërkombëtare ndërkontinentale me distanca të gjata që kalojnë tranzit përmes një aeroporti të vetëm por në destinacione të ndryshme përfundimtare përpara fillimit të sëmundjes.
- Rastet janë izoluar ose kanë datat e fillimit të sëmundjes për një periudhë të kufizuar 10-ditore në mes të janarit.

### ***Sëmundja autoktone e shkaktuar nga virusi Chikungunya - Departamenti i La Réunion, Francë - 2024-2025***

- Pas 10 vjetësh nga ndodhia e fundit, Franca raportoi një rast autokton të sëmundjes virusale chikungunya në Departamentin e La Réunion, me fillimin e simptomave më 12 gusht 2024.
- Pas kësaj dhe që nga 2 shkurt 2025, janë raportuar 529 raste autoktone të virusit chikungunya Sëmundja është konfirmuar në La Réunion.

### ***Sëmundja e virusit Ebola - Uganda - 2025***

- Më 30 janar 2025, autoritetet e shëndetit publik të Ugandës deklaruan një shpërthim të Ebolës në Kampala.
- Sipas njoftimit të Ministrisë së Shëndetësisë, rasti indeks ka ndodhur te një 32-vjeçar njeri që punon si infermier në Spitalin Kombëtar të Referimit Mulago.
- Më 6 shkurt, OBSH raportoi se janë konfirmuar gjithsej shtatë raste, duke përfshirë një vdekje.
- Meqenëse rasti i pare ka ndodhur në një punonjës të kujdesit shëndetësor në një spital, qytetarët e BE/ZEE që punojnë në mjediset e kujdesit shëndetësor në Ugandë duhet të jenë të vetëdijshëm për shpërthimin e vazhdueshëm dhe të marrin masat e duhura të mbrojtjes personale. Në situatën aktuale epidemiologjike, gjasat e importit në BE/ZEE është shumë i ulët.

### ***Ethet e verdha – Amerika e Jugut – 2024–2025***

- Më 3 shkurt 2025, Organizata Shëndetësore Panamerikane (PAHO/WHO) lëshoi një paralajmërim epidemiologjik për një rritje të rasteve të etheve të verdha të raportuara në vendet e Amerikës së Jugut.
- Amerika e Jugut është një destinacion popullor turistik për udhëtarët nga BE/ZEE dhe është i rëndësishëm që klinikat e mjekësisë së udhëtimit dhe qendrat e vaksinimit janë të vetëdijshme për rrezikun e etheve të verdha.
- Që nga viti 2005, 16 raste të importuara të etheve të verdha janë raportuar në BE/EEA. Mundësia e transmetimit të virusit në BE/ZEE është shumë e ulët.

### ***Rastet njerëzore të gripit të shpendëve A(H5N1) – Shtetet e Bashkuara – 2024***

- Më 31 janar 2025, Departamenti i Bujqësisë i Shteteve të Bashkuara (USDA) konfirmoi në tërësi sekuençen e gjenomit të HPAI A(H5N1) kladi 2.3.4.4b, gjenotipi D1.1 në bagëti qumështore (të gjitha zbulimet e mëparshme të HPAI në gjedhë kanë qenë A(H5N1) kladi 2.3.4.4b, gjenotipi B3.13).
- Një nga shqetësimet lidhur me këtë ngjarje është se gjenotipi D1.1 dihet se shkakton sëmundje më të rënda tek njerëzit e infektuar. Megjithatë, nuk është ende e qartë nëse viruset e këtij gjenotipi mund të transmetohen në mënyrë efikase midis bagëti qumështore.
- Sipas Qendrës së Shteteve të Bashkuara për Kontrollin dhe Parandalimin e Sëmundjeve (US CDC), rreziku tek popullsia e përgjithshme mbetet e ulët, ndërsa fermerët dhe punëtorët që punojnë me kafshët e infektuara ose nënproduktet e tyre, pronarët e tufës së shpendëve të oborrit të shtëpisë, punonjësit e kujdesit për kafshët (p.sh.veterinerët, punonjësit e objekteve të kafshëve të egra), dhe kujdestarët e shëndetit të kafshëve dhe shëndetit publik janë me rrezik të shtuar të infektimit me A(H5N1).
- Që nga 17 janari 2025, janë raportuar gjithsej 67 raste njerëzore të gripit të shpendëve A(H5) nga 10 shtete në Shtetet e Bashkuara (SHBA) gjatë vitit 2024. Nga këto, 40 ishin individë të ekspozuar ndaj bagëti qumështore të njohura ose të supozuara se ishin të infektuara me A(H5N1) dhe 23 ishin punëtorë të ekspozuar ndaj shpërthimit të HPAI A(H5) në fermat e shpendëve. Tre persona nuk kishin asnjë ekspozim të njohur të kafshëve dhe një kishte ekspozim ndaj kafshëve të tjera, të tilla si tufat e oborrit të shtëpisë, zogjtë e egër ose gjitarë të tjerë.

### ***Lia e majmunit (Mpox) për shkak të virusit të lisë së majmunëve në kategorinë I dhe II – Shpërthimi global – 2024–2025***

- Virusi i lisë së majmunëve (MPXV) me kladi I dhe kladi II qarkullojnë në shumë vende, me tendencat epidemiologjike mbeten kryesisht të pandryshuara.

- Republika Demokratike e Kongos (DRC), Burundi dhe Uganda janë vendet që kanë raportuar shumicën e rasteve mpox clade Ib në Afrikë. Javët e fundit, një trend i qëndrueshem në numrin e rasteve është vërejtur në DRC, një trend në rënie në Burundi dhe një trend në rritje në Ugandë.
- Jashtë Afrikës, që nga përditësimi i mëparshëm i publikuar më 31 janar 2025, mpox clade i ri Ib janë raportuar raste në Mbretërinë e Bashkuar (MB), ndërsa Irlanda ka raportuar një rast të mpox clade I.
- ECDC po monitoron dhe vlerëson nga afër situatën epidemiologjike.