



INSTITUTI I SHËNDETIT PUBLIK



**REPUBLIKA E SHQIPËRIE
MINISTRIA E SHËNDETËSISË
DHE MBROJTJES SOCIALE**

**Buletini Epidemiologjik Javor
COVID, GRIP, ILLI/SARI
Java 31, Viti 2024**

**Tiranë,
6 Gusht 2024**

PËRMBATJA

PËRMBAJTJA	2
COVID-19 SITUATA NË JAVA 31, VITI 2024 NË VENDIN TONË	3
MONITORIMI I VARIANTEVE GENOMIKE TË COVID-19 NË VENDIN TONË.....	5
MBI GRIPIN DHE RASTET ME SËMUNDJE TË RËNDË RESPIRATORE AKUTE (SRRA) DHE ILI PER GRIP DHE COVID-19. SEZONI 2023-2024.....	7

COVID-19 SITUATA NË JAVA 31, VITI 2024 NË VENDIN TONË

Gjatë javës së 31 (29 Korrik – 4 Gusht 2024) numri i rasteve të konfirmuara është 284 raste dhe numri i vdekjeve është 1.

Numri i rasteve të konfirmuara gjatë 229 javëve të epidemisë është 321722.

Tabela 1. Rastet dhe vdekjet javore me COVID - 19

	Java 31		Java 30
Raste të reja të konfirmuara	284	↗	315
Përqindja e pozitivitetit	31.2	↗	33.5
Numri i vdekjeve lidhur me COVID-19	1	=	0

Gjatë javës së tridhjetë e njw të vitit 2024 janë kryer 284 testime nga të cilat 284 rezultuan pozitiv pra përqindja e pozitivitetit për këtë javë është 31.2%. 91.5% e rastet janë konfirmuar në laboratorët e NJVKSH dhe 8.5% në laboratorin e ISHP.

Nga raportimet, 23 raste të shtruara në spital.

Tabela 2. Rastet me COVID – 19 sipas grupmoshave

GRUPMOSHA (vjec)	Nr. rastesh	%
0-04	16	5.63%
15-24	14	4.93%
25-34	30	10.56%
35-44	31	10.92%
45-54	22	7.75%
5-14	2	0.70%
55-64	52	18.31%
65-74	86	30.28%
75+	31	10.92%

Nga të dhënat e paraqitura në tabelën 2 duket që përqindja më e lartë e të prekurve me COVID është grupmosha 65-74 vjec e ndjekur nga ajo 55-64 vjec.

Deri në datën 4 gusht 2024 numri i rasteve me COVID-19 në Shqipëri për vitin 2024 është 1820 raste me incidencë 63.58 raste për 100000 banorë .

Tabela 3. Rastet javore me COVID – 19 sipas bashkive

BASHKIA	Nr.rastesh	%
BELSH	3	1.06%
BERAT	5	1.77%
DEVOLL	1	0.35%
DIBER	2	0.71%
DIMAL	2	0.71%
DIVJAKE	1	0.35%
DURRES	30	10.60%
ELBASAN	3	1.06%
FIER	12	4.24%
GJIROKASTER	8	2.83%
HIMARE	12	4.24%
KAMEZ	2	0.71%
KAVAJE	2	0.71%
KORCE	1	0.35%
KRUJE	1	0.35%
KUCOVE	4	1.41%
KURBIN	1	0.35%
LEZHE	3	1.06%
LIBOHOVE	1	0.35%
LUSHNJE	5	1.77%
MALESI E MADHE	2	0.71%
MEMALIAJ	2	0.71%
POGRADEC	5	1.77%
POLICAN	3	1.06%
RROGOZHINE	2	0.71%
SARANDE	9	3.18%
SHIJAK	3	1.06%

SHKODER	4	1.41%
TEPELENE	8	2.83%
TIRANE	109	38.16%
VAU I DEJES	1	0.35%
VLORE	35	12.37%
VORE	2	0.71%
Total	284	100.00%

MONITORIMI I VARIANTEVE GENOMIKE TË COVID-19 NË VENDIN TONË

Prej fillimit të muajit Qershor e duke përfshirë edhe muajin Korrik 2024 është arritur të kryhet me sukses sekuencimi genomik i proteinës Spike të virusit COVID-19 në njësinë tonë prej 59 kampioneve të përzgjedhur sipas kriterëve të mëposhteme:

Institucioni Shendetesor	24A	24B	24C
INFEKTIVI BERAT	1		
LAB.SUSM		1	
LABORATORI DSHP BERAT	1		1
LABORATORI DSHP KORCE	1		
LABORATORI DSHP KUKES			1
QSH NR. 4			2
QSH NR. 6	1	2	1
QSH NR. 9	3	1	
QSH NR.2 FIER	1		
QSUT		2	
QSUT INFEKTIV	3	10	2
QSUT PEDIATRI	2	2	1
SPITALI RAJONAL KORCE	1		3
SPITALI RAJONAL VLORE	3	3	1
SPITALI SHKODER	1		
SUOGJ KG		1	
Pa informacione	3	3	1
Shuma	21	25	13

*Po verifikohen.

Nga kjo analizë e thelluar molekulare ka rezultuar se kemi një shpërndarje përafërsisht të barabartë midis tre grupeve të mëdha të variantit Omicron, Grupi 24A me 21 viruse, Grupi 24B me 25 dhe Grupi 24 C me 13 viruse perkatesisht nga kampione të ardhura nga survejanca sentinel.

Tabela e mëposhtme paraqet edhe shpërndarjen e nënvarienteve të gjetura nga monitorimi i survejancës sentinel ILI/SARI, ku vërehet një numër i madh i rasteve nga survejanca SARI.

Survejanca Sentinel			
Nenvariantet sipas Grupeve	ILI	SARI	Shuma
24A Shuma	5	10	15
JN.1		3	3
JN.1	1		1
JN.1.16.1	2	3	5
JN.1.18			
JN.1.7		2	2
KZ.1.1.1		1	1
LB.1		1	1
LZ.1	2		2
24 Shuma	3	16	19
JN.1.11.1	1	5	6
KP.1.1	1	4	5
KP.1.1.1			
KP.1.1.5		1	1
KP.2			
KP.2.3	1	6	7
LP.3			
24C Shuma	3	8	11
KP.3		3	3
KP.3			
KP.3.1	2	4	6
KP.3.2.1	1		1
KP.3.3		1	1
Total	11	34	45

Varianti JN. 1 është një pasardhës i variantit BA. 2.86, i cili ka fituar aftësinë të transmetohet nëpërmjet një ose dy mutacioneve të ndodhura. Ai ka filluar fillimisht të krijonte kurba epidemike në Singapore në Dhjetorin e 2023.

KP.3 së bashku me KP.2 and KP.1.1 janë pasardhës të drejtpërdrejtë të JN.1 dhe bëjnë pjesë në të ashtuquajturë “FliRT” variants të cilët kanë qarkulluar në USA prej pranverës së këtij viti.

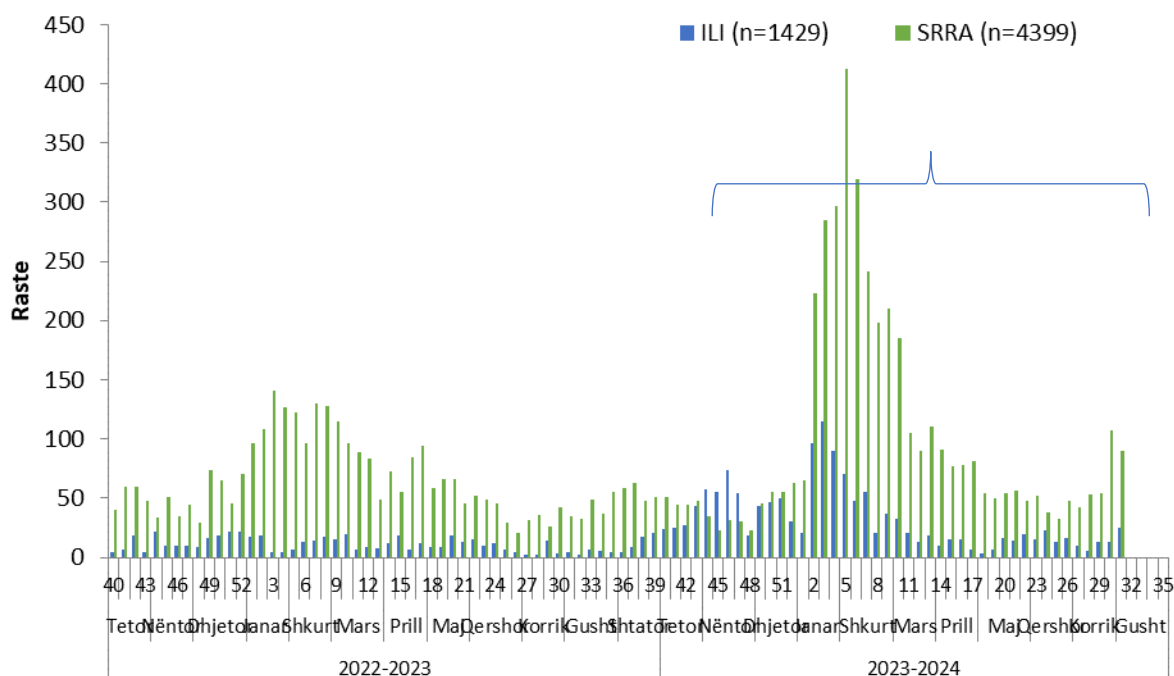
MBI GRIPIN DHE RASTET ME SËMUNDJE TË RËNDË RESPIRATORE AKUTE (SRRA) DHE ILI PER GRIP DHE COVID-19. SEZONI 2023-2024

Përmbledhje e Sezonit 2023 - 2024

Në periudhën 1 Tetor 2023 deri në 4 Gusht 2024 në Survejancën e Integruar ILI/SRRA janë raportuar 5828 raste nga të cilat 1429 (24.5%) janë raste ILI ndërsa 4399 (75.5%) raste SRRA. Mostrat janë testuar për SARS CoV-2, viruset e Gripit dhe RSV.

Në total për sezonin deri në javën e 301 muaji Gusht, janë konfirmuar me grip 1178 (20.2%) mostra nga të cilat mbizotëron tipi A 988 (17%) ndjekur nga tipi B 190 (3.3%).

282 (4.4%) e mostrave janë konfirmuar me SARS CoV-2.



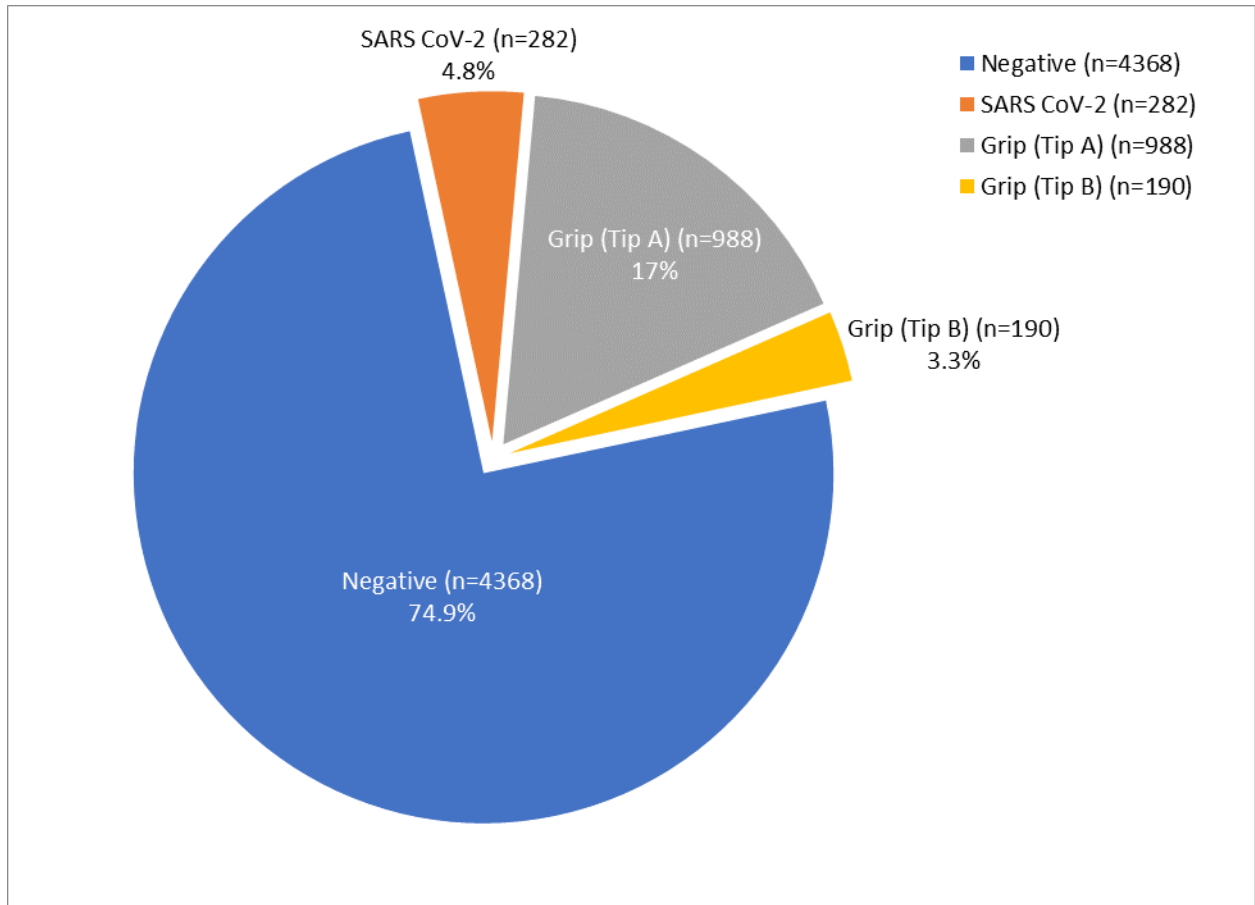
Grafiku 3.1 Shpërndarja e rasteve ILI dhe SARI sipas javëve dhe muajve

Nga grafiku duket që rastet SARI paraqesin një prirje në ritje të theksuar në javën e dytë të muajit Janar 2024, ndërsa vërehet rënie nga java javën 06.

Tabela 1 Konfirmimi laboratorik për totalin e mostrave te sezonit 2023-2024

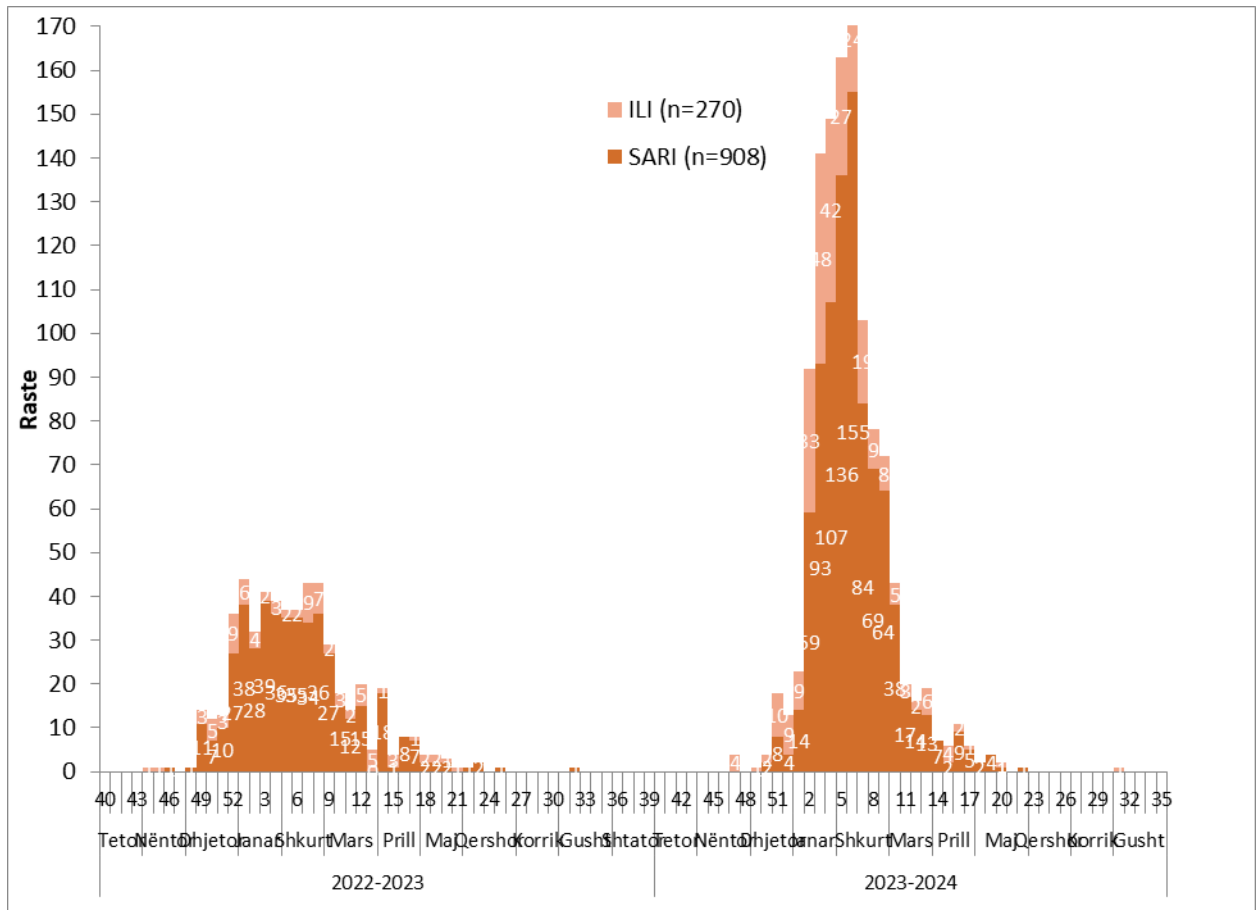
Lloji i mostrave	SARS CoV-2	Grip (Tip A)	Grip (Tip B)
ILI	74 (5.2)	233 (16.3)	37 (2.6)

SARI	208 (4.7)	755 (17.2)	153 (3.5)
Total	282 (4.8)	988 (17.0)	190 (3.3)



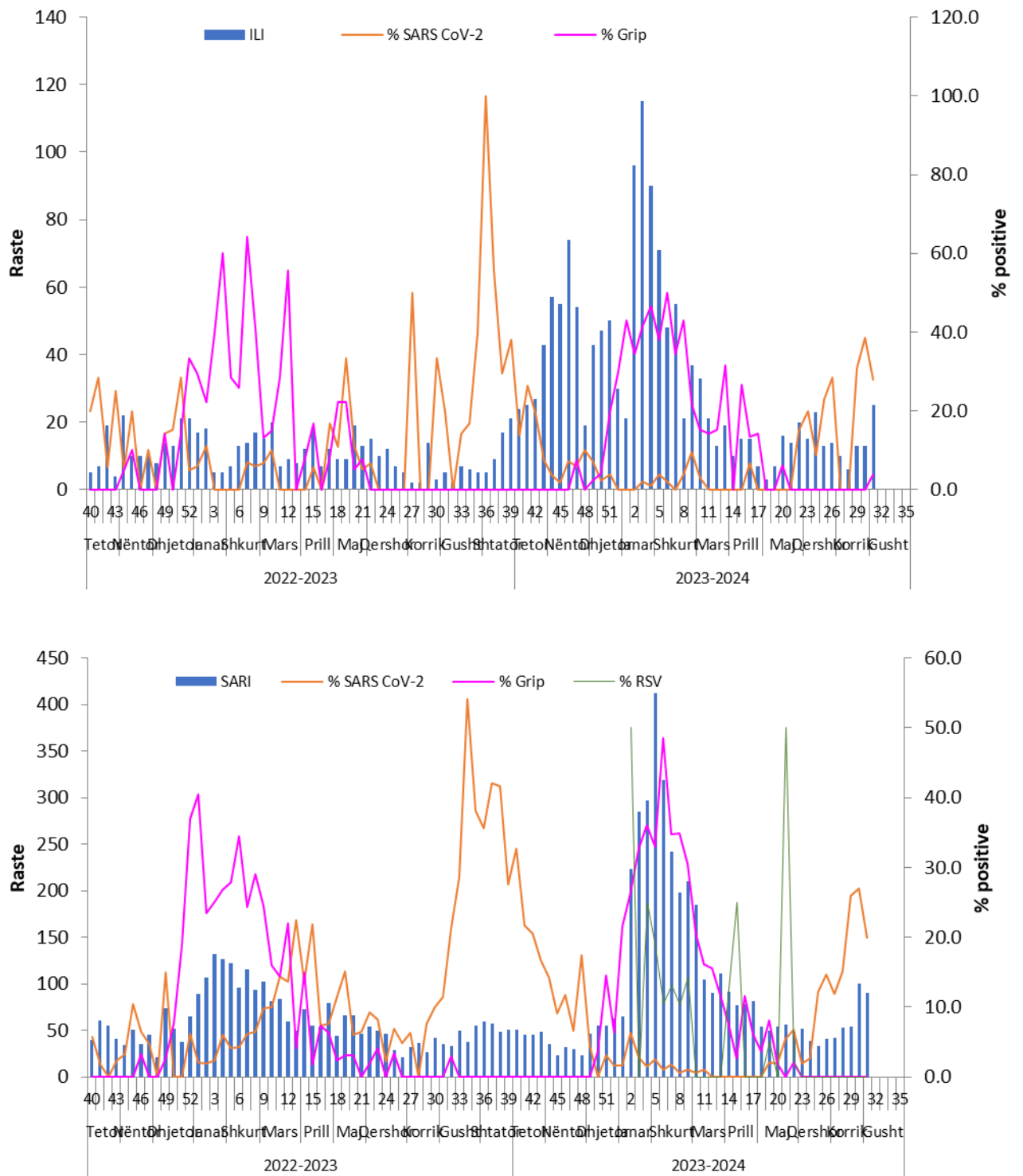
Grafiku 3.4 Konfirmimi laboratorik për totalin e mostrave të sezonit 2023-2024

Në total 282 (4.8%) mostra janë konfirmuar me SARS-CoV-2, 988 (17%) me virusin e tipit A të gripit dhe 190 (3.3%) me virusin e tipit B të gripit.



Grafiku 4 Numri i rasteve ILI-SARI të konfirmuara me grip sipas javëve

Rasti i fundit i konfirmuar me Grip tip A është në javën e parë të muajit Gusht.



Grafiku 5. Grafiku 5. Pozitiviteti i mostrave ILI dhe SARI për SARS CoV-2 dhe Grip sipas javëve

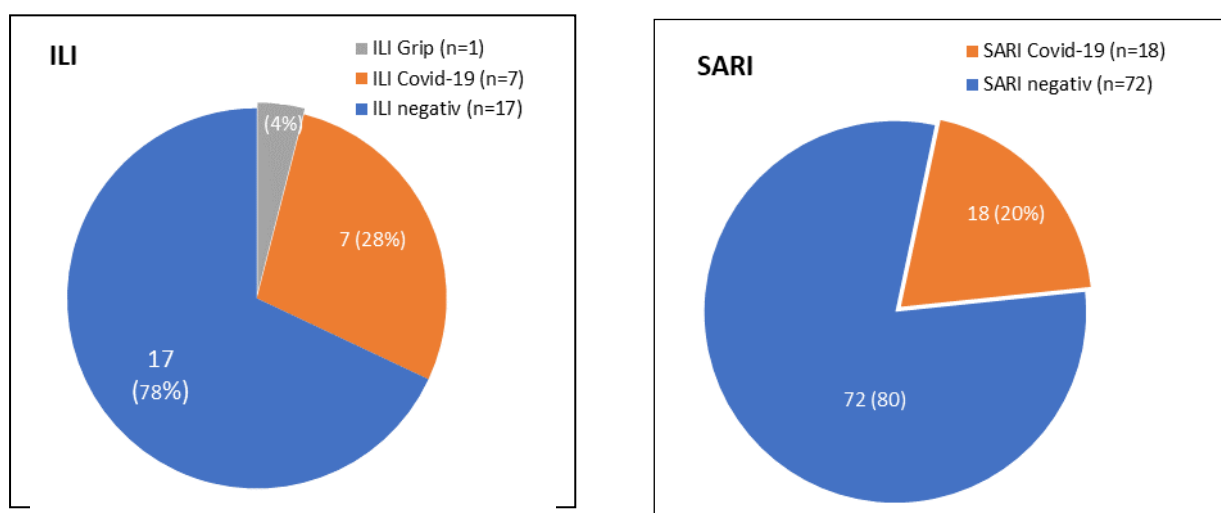
Vërehet një rënie e lehtë e % së pozitivitetit të mostrave ILI dhe SARI për Covid-19 krahasuar me javën paraardhëse.

Përmbledhje e Javës 31 /2024 (29 Korrik – 4 Gusht)

Në javën 31 në muajin Gusht, nga survejanca sentinel janë testuar në total 115 mostra nga të cilat 25 (21.7%) janë ILI dhe 90 (78.3%) SARI.

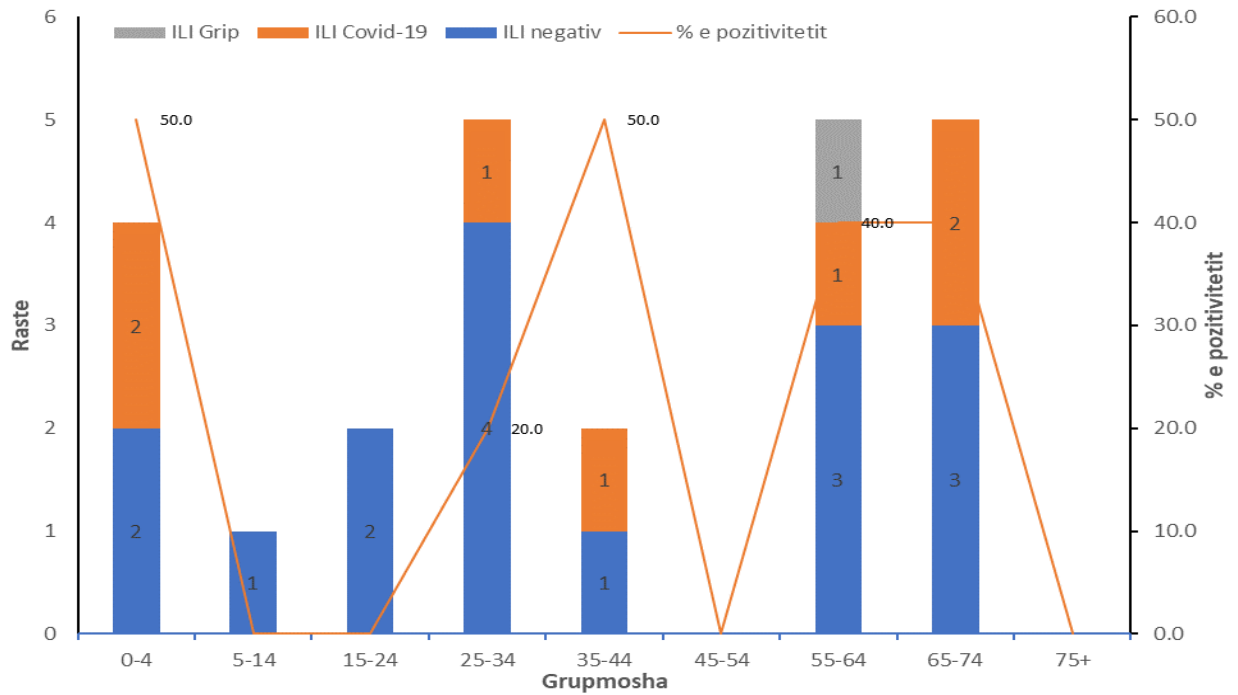
Një 1 (0.9%) mostër rezultoi pozitiv për Grip ndërsa 25 (21.7%) e totalit të mostrave rezultuan pozitive për Covid-19

Nga survejanca jo-sentinel janë testuar 10 raste të cilat rezultuan negative për grip.



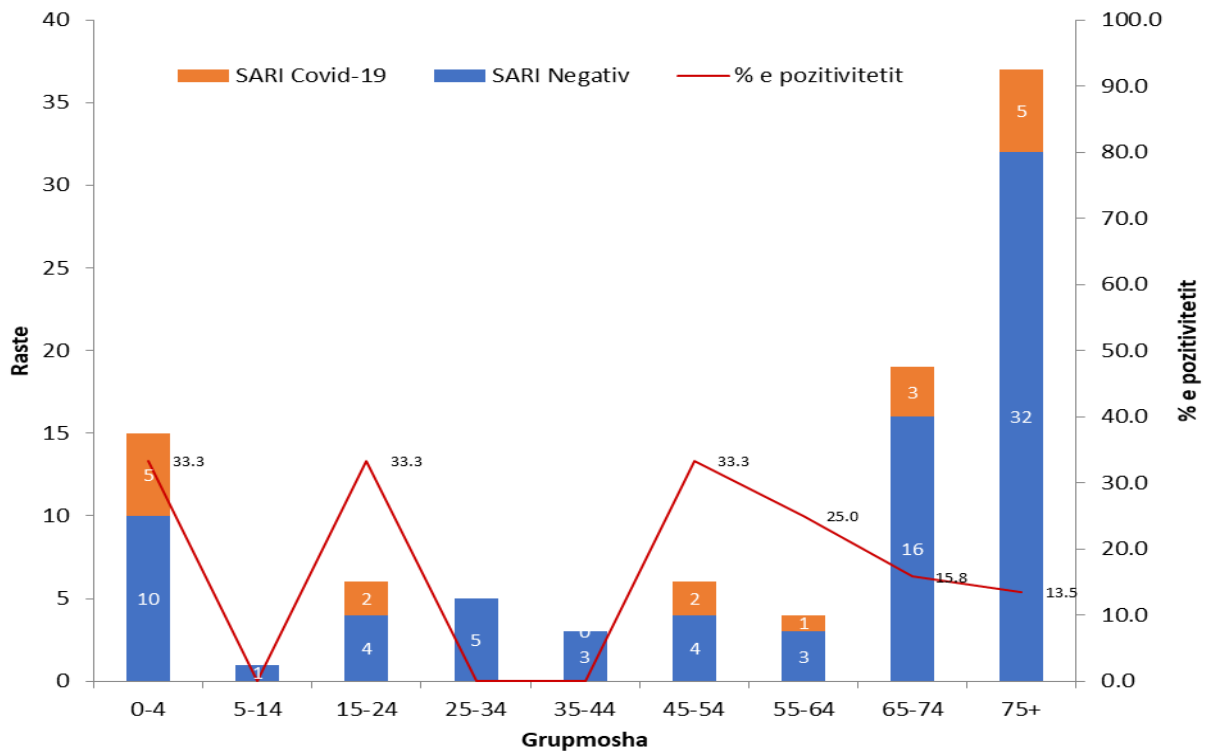
Grafiku 6 Rezultati i testimit për Covid i mostrave ILI dhe SARI

Për Grip është konfirmuar 1 (4%) nga mostrat ILI ndërsa për Covid-19 janë konfirmuar 7 (28%) nga mostrat ILI dhe 18 (20%) e mostrave SARI.



Grafiku 7 Shpërndarja e rasteve ILI dhe konfirmimi laboratorik sipas grupmoshës

Pozitiviteti është më i lartë për grupmoshën 0-4 vj (50%) dhe grupmoshën 35-44 vj (50%).



Grafiku 8 Shpërndarja e rasteve SARI dhe konfirmimi laboratorik sipas grupmoshës

Pozitiviteti është më i lartë për grupmoshën 0-4 vj (33.3%), grupmoshën 15-24 vj (33.3%) dhe grupmoshën 45-54 vj (33.3%).